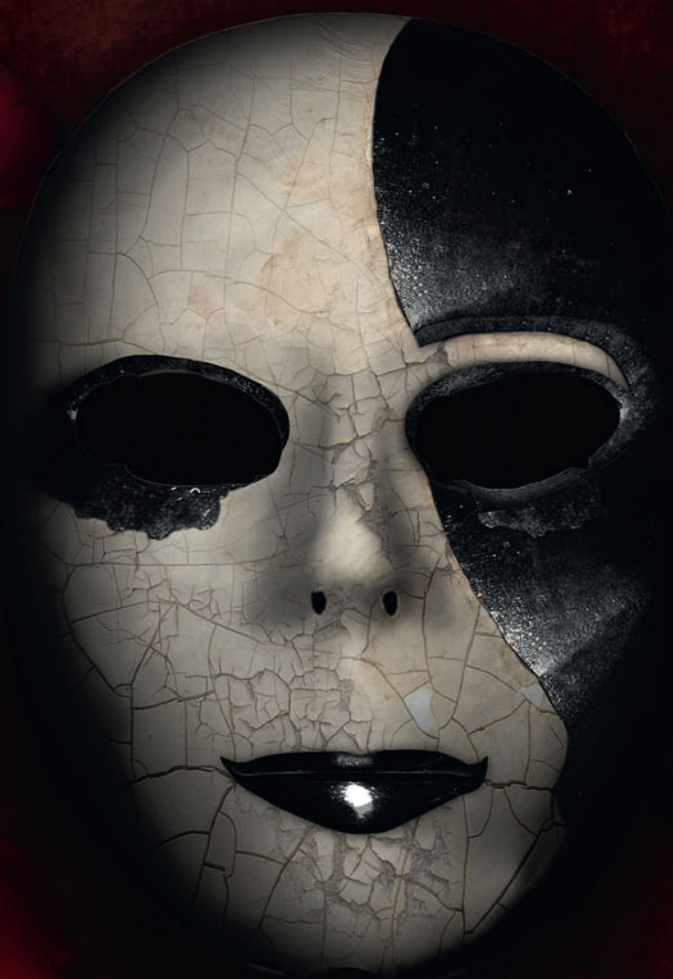


SANDRA L. BROWN



Zakochane w psychopatach

*Jak się uwolnić od niszczącego związku
i odzyskać równowagę*

sensus

Tytuł oryginału: Women Who Love Psychopaths: Inside the Relationships of inevitable Harm With Psychopaths, Sociopaths & Narcissists

Tłumaczenie: Katarzyna Rojek

ISBN: 978-83-283-4061-9

Copyright © 2009 by Sandra L. Brown, M.A.
All rights reserved.

No part of this publication may be reproduced or transmitted in any form or by any means, electronic or mechanical, including photocopying and recording, or introduced into any information storage and retrieval system without the written permission of the copyright owner of this book.

This translation published by arrangement with Columbine Communications & Publications, Walnut Creek, California USA, www.columbinecommunications.com

Polish edition copyright © 2018 by Helion S.A.
All rights reserved.

Wszelkie prawa zastrzeżone. Nieautoryzowane rozpowszechnianie całości lub fragmentu niniejszej publikacji w jakiegokolwiek postaci jest zabronione. Wykonywanie kopii metodą kserograficzną, fotograficzną, a także kopiowanie książki na nośniku filmowym, magnetycznym lub innym powoduje naruszenie praw autorskich niniejszej publikacji.

Wszystkie znaki występujące w tekście są zastrzeżonymi znakami firmowymi bądź towarowymi ich właścicieli.

Autor oraz Wydawnictwo HELION dołożyli wszelkich starań, by zawarte w tej książce informacje były kompletne i rzetelne. Nie biorą jednak żadnej odpowiedzialności ani za ich wykorzystanie, ani za związane z tym ewentualne naruszenie praw patentowych lub autorskich. Autor oraz Wydawnictwo HELION nie ponoszą również żadnej odpowiedzialności za ewentualne szkody wynikłe z wykorzystania informacji zawartych w książce.

Drogi Czytelniku!

Jeżeli chcesz ocenić tę książkę, zajrzyj pod adres

<http://sensus.pl/user/opinie/zakpsy>

Możesz tam wpisać swoje uwagi, spostrzeżenia, recenzję.

Wydawnictwo HELION

ul. Kościuszki 1c, 44-100 GLIWICE

tel. 32 231 22 19, 32 230 98 63

e-mail: sensus@sensus.pl

WWW: <http://sensus.pl> (księgarnia internetowa, katalog książek)

Printed in Poland.

- [Kup książkę](#)
- [Poleć książkę](#)
- [Oceń książkę](#)

- [Księgarnia internetowa](#)
- [Lubię to! » Nasza społeczność](#)

Sandra L. Brown	11
Wprowadzenie	13
Nierozpoznana ofiara	13
Moja działalność w dziedzinie psychopatologii	14
Czego dowiadujemy się o psychopatii od jej ofiar?	16
Aktualizacja pierwszego wydania książki	17
Rozdział 1. Terminy związane ze zjawiskiem psychopatii.	
<i>Psychopata i patologie</i>	21
Zaburzenia osobowości	22
Co kryje ta nazwa?	25
Antyspoleczne zaburzenie osobowości	25
<i>Objawy antyspolecznego zaburzenia osobowości</i>	25
Psychopatia	26
<i>Cechy charakterystyczne psychopatii</i>	27
Socjopatia	29
Zaburzenie osobowości typu borderline (graniczne)	30
<i>Objawy zaburzenia osobowości typu borderline (granicznego)</i>	31
Narcyzm lub patologiczny narcyzm	32
<i>Objawy narcyzmu</i>	32
Dlaczego cechy psychopatyczne są istotne	
w przypadku jednostek nie W PEENI psychopatycznych?	34
Kombinacje zaburzeń	34
Termin ogólny	35
Komentarz dotyczący płci	37
A więc ilu ich jest wśród nas?	37
Podsumowanie	38
Rozdział 2. Przyczyny patologii.	
<i>Pomówmy o wychowaniu</i>	41
I znów o tym samym: biologia czy wychowanie?	42
<i>Wychowanie, a właściwie jego brak</i>	42
Porozmawiajmy o naturze	45
<i>Popędy</i>	45
<i>Superpopędy</i>	46
<i>Jeszcze o naturze</i>	50
<i>Zwykłe usprawiedliwienie złego postępowania</i>	51
Implikacje	53
„Trzy braki”	55
Wnioski	55

Rozdział 3. Psychopata niewykrywalny przez radar.	
<i>Dlaczego kobieta przeocza sygnały ostrzegawcze</i>	57
Któż mógł przypuszczać, że zbliża się kameleon?	58
Ludzie sukcesu	59
Przebiegli, ale nie zawsze brutalni	60
Butni oszuści	61
Niebezpieczne gierki	61
Etyka wykorzystywania	62
Dobre wrażenie a brak sumienia	62
Uosobienie zła	63
Wnioski	68

Rozdział 4. Odkrycia neuronauki w dziedzinie patologii.	
<i>Odmienność budowy zaburzonego mózgu</i>	69
Układ limbiczny	70
Hipokamp	70
Ciało modzelowate	72
Ciało migdałowe	74
Kora oczodołowo-czołowa	75
Inne obszary mózgu związane z zakłóconym rozumowaniem moralnym	76
Chemia mózgu	77
Genetyka	77
Wnioski	78

Rozdział 5. Ona mówi „kartofel”, on mówi „ziemniak”.	
<i>Przewodnik po języku psychopatów i ich problemach z komunikacją</i>	79
Język i pojęcia	80
<i>Słowa abstrakcyjne</i>	80
<i>Pojęcia abstrakcyjne</i>	81
<i>Kwestie semantyczne</i>	83
<i>Zwodniczy język psychopaty</i>	85
<i>Sprzeczne wypowiedzi</i>	86
Brak przetwarzania języka emocji	86
<i>Naśladowanie i papugowanie</i>	88
<i>Komunikacja</i>	89
<i>Szósty zmysł drapieżcy</i>	90
<i>Wyrafinowane wskazówki niewerbalne</i>	91
Komunikacja prowadząca do obłądu	92
Wnioski	93

Rozdział 6. Psychopatyczny partner.	
<i>Patologiczny związek — dlaczego powstaje i kim jest męska połowa</i>	95
Kim on jest?	97
Ocena patologicznego mężczyzny z punktu widzenia partnerki	98
Charakterystyka psychopatycznego partnera	100
<i>Rasa i wykształcenie</i>	100
<i>Praca zawodowa</i>	101
<i>Osobowość</i>	102
<i>Impulsywność</i>	104

<i>Więcej o jego natogach, nadużywaniu substancji, aresztowaniach i stosowaniu przemocy</i>	104
<i>Postrzeganie innych ludzi</i>	105
<i>Życzliwość</i>	106
<i>Zdrowie psychiczne</i>	106
<i>Inne problemy natury fizjologicznej</i>	107
<i>Byłe partnerki</i>	107
<i>Traktowanie rodziny partnerki</i>	108
<i>Traktowanie partnerki podczas choroby</i>	109
<i>Stwarzanie zagrożenia</i>	110
Wnioski	110

Rozdział 7. Zakochana w psychopacie.

<i>Temperament partnerki</i>	111
Cecha temperamentalna z kwestionariusza TCI — poszukiwanie ekscytacji	112
<i>Ekstrawersja</i>	112
<i>Poszukiwanie ekscytacji</i>	113
<i>Ekstrawagancja i nieuporządkowanie</i>	117
<i>Pragnienie rywalizacji</i>	118
<i>Impulsywność</i>	120
Cecha temperamentalna z kwestionariusza TCI — pozytywna towarzyskość / zaangażowanie w związek	122
<i>Przywiązanie</i>	123
<i>Sentymentalność</i>	124
<i>Wrażliwość społeczna</i>	125
<i>Troska o dobrą opinię u innych ludzi</i>	125
<i>Zaangażowanie w związek jako czynnik ryzyka</i>	126
Cecha temperamentalna z kwestionariusza TCI — unikanie szkody	128
<i>Pesymizm</i>	129
Wnioski	132

Rozdział 8. Zakochana w psychopacie.

<i>Charakter partnerki</i>	135
Trzy kategorie cech charakteru	135
Kategoria pierwsza: skłonność do współpracy	136
<i>Skłonność do współpracy</i>	136
<i>Empatia</i>	139
<i>Tolerancja</i>	142
<i>Życzliwość, wyrozumiałość, chęć wspierania i zasady moralne</i>	144
<i>Ufność</i>	146
<i>Lojalność</i>	148
Kategoria druga: samokierowanie	149
<i>Samokierowanie</i>	149
<i>Samoakceptacja</i>	153
<i>Dobre nawyki spójne z wyznaczonymi celami</i>	154
Kategoria trzecia: autotranscendencja i życie duchowe	155
<i>Autotranscendencja i życie duchowe</i>	155
Wnioski	157

Rozdział 9. Intensywne przyciąganie, przywiązanie oraz więź	161
Przyciąganie — gorączka	162
Przywiązanie — magnes	164
<i>Nie tylko święty seks</i>	165
<i>Jeszcze więcej mieszanek wybuchowych</i>	167
Więź — klej	168
<i>Więź lękowa</i>	169
Intensywność przywiązania w patologicznych związkach miłosnych	171
Psychopata i tworzenie więzi	174
Seks z psychopatą	175
<i>Domniemana więź</i>	175
<i>Intensywność doznań</i>	176
<i>„Hiperseksualność” / udany seks</i>	176
<i>Brak łączności emocjonalnej</i>	177
<i>Poniżający, traumatyczny seks</i>	177
<i>Seksualne żądania o podłożu narcystycznym</i>	177
<i>Władza i kontrola</i>	177
<i>Sadyzm, dewiacja, mrok</i>	178
Wnioski	179
Rozdział 10. Trans, hipnoza, sugestywność	181
Wabienie przy użyciu transu i hipnozy	181
Czym są stany transu i hipnozy?	182
<i>Włączanie i wyłączanie umysłu oraz hiperkoncentracja</i>	182
Jak on to robi?	184
<i>Uznanie oporu</i>	184
<i>Obrazowość języka</i>	184
<i>Zapraszanie</i>	185
<i>Zachęty do snucia wspomnień w celu pogłębiania hipnozy</i>	185
<i>Stany uczuciowe i emocjonalne</i>	186
<i>Przewartościowanie</i>	187
<i>Programowanie neurolingwistyczne</i>	187
<i>Pochłonięcie przez trans i fascynację</i>	188
<i>Uczenie w transie i uczenie zależne od doświadczanych stanów</i>	188
<i>Płaszczyzny transu</i>	190
Podatność na sugestie i hipnozę	190
<i>Warunki, które zwiększają podatność na hipnozę</i>	190
<i>Czy psychopaci wykorzystują podatność partnerki na sugestie?</i>	191
<i>Czy psychopaci naprawdę robią to celowo?</i>	192
<i>Jednostki patologiczne, które uczą NLP,</i> <i> uprawiania w trans i hipnotyzowania</i>	192
<i>Hipnotyczne spojrzenie psychopaty</i>	193
Wnioski	194
Rozdział 11. Oszustwa i nakłanianie do wiary. <i>Etap uwodzenia i „miesiąc miodowy”</i>	195
Środki wykorzystywane przez psychopatę	196
<i>Osobowość</i>	196
<i>Komplementy, pochlebstwa i uwaga</i>	197
<i>Pragnienia związane z założeniem rodziny</i>	197

<i>Wspieranie marzeń i pragnień partnerki</i>	198
<i>„Tak bardzo mi zależy na tobie, że nie mogę dłużej czekać”</i>	198
<i>Uczynność</i>	200
<i>Czerpanie z empatii i współczucia partnerki</i>	200
<i>Tak zwana chemia</i>	201
<i>Komunikacja</i>	203
<i>Szacunek i prawda</i>	203
<i>Wspólnicy</i>	204
<i>Członkowie rodziny</i>	204
<i>Przyjaciele i znajomi psychopaty</i>	205
<i>Inne patologiczne jednostki</i>	205
<i>Zwykli ludzie</i>	205
<i>Nieistniejące osoby</i>	205
<i>Ludzie, którymi psychopata może manipulować</i>	206
<i>Wszystkie narzędzia w ręce psychopaty</i>	206
Wnioski	208

Rozdział 12. Rozpacz i trwanie.

<i>Związek na etapie środkowym, gdy maska psychopaty się zsuwa</i>	209
<i>Co skrywa maska?</i>	210
Dychotomie w patologicznym związku miłosnym	211
<i>Sprzeczności wywołujące dysonans poznawczy</i>	213
<i>Dychotomia: silna więź a groźba porzucenia</i>	215
<i>Dychotomia: idealizowanie a deprecjonowanie</i>	216
<i>Dychotomia: postrzegana ochrona a rzeczywista zależność</i>	216
<i>Dychotomia: prawie madonna a domniemana dziwka</i>	216
<i>Dychotomia: zaufanie a nieufność</i>	218
<i>Dychotomia: ekscytacja a wyczerpanie</i>	219
<i>Dychotomia: język dziecka a tajemniczość dorosłego</i>	219
<i>Dychotomia: miłość a nienawiść</i>	220
<i>Inne zdarzenia</i>	220
<i>Przypadek pewnej kobiety</i>	220
Wnioski	224

Rozdział 13. Przejrzeć na oczy i odejść.

<i>Mechanizm funkcjonowania związku pod koniec, kiedy partnerka i relacja są w stanie rozpadu</i>	225
Przejrzanie na oczy	225
Rozstanie — wyjście z piekła	226
<i>Kiedy odchodzi partner</i>	226
<i>Gdy partnerka nie jest w stanie odejść</i>	228
<i>Gdy partnerka jest w stanie odejść</i>	229
<i>Niebezpieczeństwo</i>	230
<i>Zakończenie związku i wykorzystywanie prawa przeciwko partnerce</i>	231
<i>Nie do poznania dla samej siebie i dla innych</i>	231
Wnioski	234

Rozdział 14. Złapanie oddechu i walka o siebie.	
<i>Powrót do zdrowia po związku z psychopata</i>	235
Nieuchronna krzywda: każda partnerka psychopaty doświadcza cierpienia	235
<i>Proklamacja dotycząca patologii</i>	236
<i>Dane procentowe wraz ze zgłoszonymi rodzajami objawów krzywdy</i>	237
<i>Krzywdy emocjonalne i psychiczne</i>	237
<i>Krzywdy finansowe i zawodowe</i>	238
<i>Krzywdy fizyczne i seksualne</i>	238
<i>Długofalowe krzywdy</i>	239
Wytchnienie: początek procesu zdrowienia	239
<i>Poziomy opieki — model opieki w przypadku patologicznych związków miłosnych</i>	240
<i>Czego ofiary potrzebują, aby wrócić do zdrowia?</i>	241
Pomoc ofierze, by zawalczyła o siebie	243
<i>Natrętne myśli</i>	243
<i>Dysonans poznawczy</i>	244
<i>Fantazje</i>	246
Wnioski	248
Rozdział 15. Nieuchronna krzywda doświadczana przez dzieci	251
Zaślepieni przez sądy	255
Czy jesteśmy zaskoczeni?	257
<i>Zaburzenie opozycyjno-buntownicze</i>	257
<i>Zaburzenie zachowania</i>	257
<i>Reaktywne zaburzenie więzi w wieku niemowlęcym lub wczesnodziecięcym</i>	258
Wnioski	259
<i>Przyszłość edukacji skoncentrowanej na psychopatii</i>	259
Dodatek A . Porównanie socjopatii z psychopatią	261

Psychopata niewykrywalny przez radar

Dlaczego kobieta przeocza sygnały ostrzegawcze

Ludzie się nie zmieniają. Zmieniają się tylko ich kostiumy.

— Gene Moore

Co czyni psychopatię specyficzną, surrealistyczną, podobną do nieoczekiwanego policzka, tak mocnego, że prawie strąca ofierze głowę z karku?

- Wrażenie bycia emocjonalnie „napadniętą” zza pleców.
- Niezdolność do zrozumienia emocjonalno-fizyczno-duchowo-seksualnego gwałtu, który właśnie miał miejsce, podczas gdy ona wierzyła, że jest związana z najcudowniejszą osobą na świecie.

Nikt nie jest w stanie pojąć, jak to możliwe, że niebezpieczny psychopata zdołał zwinąć się w kłębek jak mruczący kot przy swojej ofierze. Dlatego połowa jej procesu zdrowienia polega wyłącznie na tym, by pojąć: co TO było?

Podczas terapii zawsze najwięcej pracy wymaga pomoc kobiecie w zrozumieniu, „czym” *jest* psychopata. Co robi, co czuje, jak myśli, co mówi, co znajduje się w jego wnętrzu i jak funkcjonuje jego mózg — wszystkie te cechy okazują się bowiem bardzo dalekie od doświadczeń zwykłego człowieka. Aby zrozumieć, co jej się przydarzyło, ofiara musi się zrozumieć cechujące psychopatę właściwości. Przy czym nie tylko ona, ale większość ludzi nie jest w stanie ani ich dostrzec, ani rozpoznać patologii.

Któż mógł przypuszczać, że zbliża się kameleon?

Kobiety, które padają ofiarą psychopatów, mają skłonność do postrzegania innych ludzi jako odbicia samych siebie — jako osób otwartych i ufnych. Z kolei psychopatom udaje się dotrzeć tak blisko takich kobiet, ponieważ w Stanach Zjednoczonych robi się bardzo mało na rzecz edukowania opinii publicznej w dziedzinie psychopatii — czym ona jest, jak się przejawia i jak wpływa na innych. A przecież nie da się rozpoznać tego, czego istnienia nie jest się świadomym. Bez odpowiedniej edukacji nasze wyobrażenia o psychopatii będą nadal bazować na strzępach informacji pochodzących z mediów, książek, kina. W konsekwencji, o ile przeciętny widz kinowy czy telewizyjny zwróciłby uwagę na *Jasona* w kasku hokejowym, o tyle najpewniej nie rozpoznałby prawdziwego psychopaty do momentu, w którym ten wyrządziłby jakąś krzywdę. Prawdziwy psychopata bowiem ma specyficzne cechy, które są sprzeczne ze sobą, dychotomiczne, wprost nienormalne, a jednak pozostają dobrze ukryte!

Ofiary psychopatów często mają wrażenie, że ośmieszyły się, ponieważ wpuściły do swojego życia kogoś *tak* zaburzonego i nie dostrzegały objawów do chwili, kiedy okazywały się całkowicie podporządkowane i emocjonalnie wyniszczone. Witamy w świecie psychopatii, gdzie wielu — a nawet większość — ludzi również nie rozpoznaje takich jednostek! Główną cechą zaburzenia jest bowiem zdolność do zachowań społecznych z pozoru zupełnie normalnych połączona ze zdolnością maskowania się. Psychopaci umieją wmieszać się w tłum i zachowywać normalnie, a jednocześnie tak manipulować innymi, by im uwierzyli. Te specyficzne cechy pomagają patologicznym jednostkom poruszać się niczym kameleony i nie dawać się rozpoznać. Właśnie dlatego Hervey Cleckley nadał tym właściwościom zbiorczą nazwę „maski poczytalności” — ponieważ psychopaci umieją wyglądać i postępować (przynajmniej okresowo) jak normalni ludzie. Nawet Robert Hare, specjalista od psychopatii, często opowiada historie o błędach, jakie sam popełniał co do psychopatów, oraz o tym, jak dawał się im nabrać. Wszak pracuje z psychopatami w więzieniach i *spodziewa się*, że będą co najmniej próbowali go oszukać, ale i tak *zdarza* im się skutecznie go podejść.

Co do zasady kobiety nie zakładają, że w ich życiu mogą się pojawić psychopaci jako ewentualni partnerzy. Myślą, że wszyscy Hannibalowie Lecterowie pozostają zamknięci w więzieniach, a patologiczni przestępcy, którzy w maskach na twarzach i z bronią w ręku napadają na banki, dają się łatwo zidentyfikować i łatwo uniknąć jako przypadkowi znajomi. Zwykli ludzie nie są uwrażliwieni na potencjalną obecność psychopatów w swoim życiu. Gdyby popytać przechodniów na ulicy, wówczas większość pewnie powiedziała by, że nigdy nie spotkała psychopaty i nie spodziewa się, iż kiedykolwiek to nastąpi. Do

błędnym, lecz zarazem powszechnym opinii na ten temat należą przekonania, zgodnie z którymi psychopaci:

- stanowią rzadkie wyjątki;
- są przede wszystkim zabójcami;
- a przynajmniej przestępcami;
- nie są w stanie odnosić sukcesów w pracy zawodowej ani w swoich społecznościach;
- pewnie najczęściej mają jakieś znaki szczególne na ciele, choćby takie jak Charlie Manson między brwiami.

Z relacji ofiar zdaje się wynikać jasno, że bezwzględna liczba psychopatów, którzy *nie* są przestępcami, jest znacznie większa, niż sądzi wielu ludzi. Ubrani w garnitur od Armaniego, z drogą aktówką w rękę, mężczyźni, którzy tryskają nieprzeciętną energią bądź kochają łono przyrody, wślizgują się w zasięg kobiecych radarów, *ponieważ nie pasują do ich wyobrażeń o wyglądzie i zachowaniu psychopatów*. Szacuje się, że jedna osoba na 25 cierpi na zaburzenie, które charakteryzuje zupełny brak wyrzutów sumienia. Następnym razem więc, kiedy będziesz siedzieć w miejscu kawiarni w tak zwanych *happy hours*, odlicz 25 osób — prawdopodobnie znajduje się wśród nich co najmniej jedna zaburzona jednostka!

Oprócz tego, że trudno jest rozpoznać psychopatę, istnieją jeszcze inne aspekty psychopatii, które zwodzą zwykłego człowieka. Należą do nich: często spektakularny przebieg kariery zawodowej, niegwałtowne usposobienie, nietypowe emocje, zachowania manipulujące, funkcjonowanie mózgu odbiegające od normy, jak również specyficzna duchowa manifestacja „zła” — wszystkim przyjrzymy się w tym oraz w kolejnych rozdziałach.

Ludzie sukcesu

Kobiety, które padają ofiarą psychopatów, często ujmuje ich sukces — sukces prawdziwy lub powierzchowny. Czyni je on wprost ślepy na psychopatię. Miliony patologicznych jednostek niszczą cudze życie, przy czym mogą łamać prawo, ale nie muszą. Niestety, nigdy nie trafiają one do więzienia, a ich prawdziwa (przestępcza) natura nigdy nie zostanie zdemaskowana. Są to bowiem ludzie sukcesu, którzy piastują wysokie stanowiska jako dyrektorzy czy politycy lub pełnią prestiżowe funkcje jako prawnicy, lekarze bądź wojskowi. Kiedy więc ufne kobiety zakładają, że psychopata jest zawsze przestępcą, jak może się go spodziewać na mównicy, w luksusowym biurówcu czy w parlamencie?

Hervey Cleckley zauważył, że psychopaci dążą do zdobycia stanowisk i funkcji, które zapewniają władzę nad innymi ludźmi, dlatego zostają między innymi:

- lekarzami,
- psychiatrami lub szeroko rozumianymi psychologami,
- przywódcami religijnymi,
- przywódcami politycznymi,
- prawnikami.

Żądni władzy poszukują dowolnego miejsca, gdzie znajdą klientów, wyborców, pacjentów, wyznawców czy naśladowców. Podążanie ścieżkami zawodowymi w takich dziedzinach jak medycyna, psychologia czy teologia wymagają empatii. Ten fakt pozwala pozbawionym sumienia psychopatom ukrywać się wśród szczerze współczujących profesjonalistów. Spośród innych dziedzin, których psychopaci używają jako przykrywkę dla swojego braku empatii, należy wymienić politykę, prawo i sądownictwo karne. Odnajdują się oni w zajęciach związanych z służbą wobec innych tak dobrze, że często pozostają nierozpoznani — nawet przez współpracowników.

Oczywiście nie wszyscy psychopaci odnoszą takie sukcesy. Jak na ironię uczestniczki naszego badania stykały się z patologicznymi jednostkami o nieco innym modelu kariery zawodowej. Chciałabym jednak podkreślić fakt, że wielu psychopatów odnosi spektakularne sukcesy. Im więcej dokonań mają na swoim koncie, tym lepiej się wtapiają w tłum i tym trudniej jest komukolwiek dostrzec i uwierzyć, że są zdegenerowani do szpiku kości.

Przebiegli, ale nie zawsze brutalni

Ofiary nie dostrzegają w psychopacie tego, kim on jest naprawdę, ponieważ zakładają, że ludzie cierpiący na niebezpieczne zaburzenia są zawsze brutalni. Jak może zaświadczyć wiele z naszych klientek, istnieje wiele sposobów na krzywdzenie ukochanej osoby; niekoniecznie trzeba ją bić czy nawet zabić. Psychopata może nigdy nie podnieść ręki na partnerkę, a jednak wyrządzi jej tak głębokie krzywdy psychiczne, duchowe, seksualne, finansowe czy emocjonalne, że wywołają one PTSD czy inne zaburzenia. Ofiary bardzo często opisują tego rodzaju krzywdy jako równie dotkliwe jak śmierć.

Ponieważ w związku miłosnym nie pojawia się przemoc fizyczna, wiele kobiet przeocza inne oznaki patologii, które mogłyby stanowić sygnały ostrzegawcze. W takich przypadkach partnerki zrzucają winę albo na sposób funkcjonowania związku, albo na siebie, lecz w ogóle nie zauważają psychopatii partnera. Nie dostrzegają w nim tego, kim on jest naprawdę, dopóki nie zostaną poważnie skrzywdzone.

Butni oszuści

Kobiety, które stają się ofiarami psychopatów, nie widzą zaburzenia, ponieważ nie spodziewają się, że partner jest w stanie zrujnować je finansowo. Wierzą, że zadaniem mężczyzny pozostaje odwzajemnianie wsparcia — w tym wsparcia materialnego — dlatego nie przewidują pojawienia się zdziery w ich życiu. Tymczasem wielu psychopatów to kanciarze i oszuści, którzy przywłaszczają sobie zasoby finansowe partnerek, czerpią obficie z ich życiowych oszczędności, kradną emerytury, a jednak nigdy nie zostają schwytani. Dlatego też jednym z przejawów patologii jest pasożytniczy styl życia: psychopaci żerują na innych ludziach, nawet gdy nie potrzebują cudzych pieniędzy. W samym tylko minionym roku amerykańskie serwisy informacyjne były pełne przykładów psychopatycznych kanciarzy, oszustów wbitych w białe kołnierzyki. Prawie 90 procent kobiet, które wychodzą ze związków z psychopatami, zaczynało te relacje z sześciocyfrowymi dochodami, a kończyło w ubóstwie. Wiele z nich nie jest w stanie zrozumieć, dlaczego partner uciekł z ich pieniędzmi, mimo że był w stanie samodzielnie zarabiać lub dysponował własnymi środkami. Zanim osądzisz te kobiety, przypomnij sobie przypadek Berniego Madoffa i jego zdumiewające zdolności sprzedażowe.

Niebezpieczne gierki

Wiele ofiar nie dostrzega patologii u psychopaty ze względu na prowadzone przez niego wyrafinowane rozgrywki psychologiczne. Zaburzony mężczyzna bowiem tak manipuluje partnerką, aby straciła poczucie rzeczywistości. Część ofiar nazywa to zjawisko „całkowitą rozwalką umysłu”. To przez nie nawet najlepsze dyrektorki, prawniczki czy lekarki ostatecznie trafiają do ośrodków zdrowia psychicznego na leczenie. Wygadany i uśmiechnięty od ucha do ucha terrorysta za pomocą środków przymusu i technik psychologicznych oraz poprzez wywoływanie objawów syndromu sztokholmskiego wytrąca kobietę z emocjonalnej równowagi. Zarazem ona, zamiast uświadomić sobie, że jeszcze nigdy w życiu nie była w tak złym stanie psychicznym, zastanawia się, dlaczego nie funkcjonuje dobrze w swoim związku. Coś musi być z nią nie tak — jak powiedział partner. Normalni ludzie uznają swoją winę za własne zachowanie, ale nie psychopaci. Taka jest natura ich zaburzenia. Psychopata przez cały czas wytrąca ofiarę z równowagi, dokonując projekcji. Oznacza to, że przenosi winę za własne zachowania na kobietę. Ona zaś większość swojej energii psychicznej skupia na mężczyźnie, starając się zrozumieć, dlaczego ten jej to robi. Ponadto ofiara nie zauważa, że psychopata potrafi kłamać, patrząc prosto w oczy, ponieważ zwykli ludzie rzadko posiadają taką umiejętność. Tymczasem psychopata kłamie bez trudu, i to pomimo tego, że wie, iż ostatecznie

ktoś może to odkryć. Prowadzone przez niego niebezpieczne rozgrywki psychologiczne stanowią jeszcze jedną przyczynę, dla której występująca u niego patologia pozostaje nierozpoznana.

Etyka wykorzystywania

Dla ofiar dezorientujące okazuje się dychotomiczne postępowanie psychopaty — kiedy jego uczynki nie zgadzają się z jego słowami. Kiedy *opowiada się* za pewnym etycznym systemem przekonań, ale jego działania radykalnie mu przeczą. Mimo swojej nieprzeciętnej elokwencji psychopaci są w stanie reagować na wartości etyczne wyłącznie na poziomie werbalnym i tylko powierzchownie. Pozycje społeczne czy stanowiska, jakie udaje im się osiągnąć, nie mają nic wspólnego z realizowaną przez nich etyką: mogą więc być duszpasterzami młodzieży, nauczycielami wykwalifikowanymi w pedagogice specjalnej czy lekarzami wolontariuszami, a jednocześnie postępować przewrotnie. Kobietom, które stają się ofiarami psychopaty, nie udaje się rozpoznać, kim on jest naprawdę, kiedy dają wiarę deklarowanym przez niego przekonaniom.

Dobre wrażenie a brak sumienia

Ofiary dają się zwiść temu, że psychopata, nawet kiedy je wykorzystuje, umie robić do tego dobrą minę. Nie orientują się, że za czarującą fasadą czai się psychopatia. Tymczasem patologiczna jednostka umie się wkradać w łaski innych ludzi, posługując się swoją charyzmą, poczuciem humoru i optymistycznym usposobieniem (przynajmniej na powierzchni). Jeśli się zdarzy, że maska troszkę się ześliznie, psychopata po prostu „zarządza wrażeniem”, jakie wywarł wcześniej, i w ten sposób odzyskuje wiarygodność.

Psychopata oszukuje ofiary tak, aby uwierzyły, że dobre wrażenie, jakie na nich wywiera, jest tożsame ze szlachetnym charakterem. W konsekwencji kobiety nie rozpoznają, że zaburzony mężczyzna tak naprawdę nie jest w stanie wykształcić sumienia (rozumianego jako funkcja mózgu). On zaś kompensuje ten deficyt za pomocą swojej elokwencji, umiejętności wywierania dobrego wrażenia i zarządzania nim, odnoszonych sukcesów oraz inteligencji. Za każdym razem, kiedy ofiara zaczyna zbliżać się do istoty jego postępowania, psychopata sięga po odrobinę manipulacji — dzięki czemu jest w stanie poruszać się swobodnie w zasięgu radaru partnerki przez długie miesiące, a nawet lata, zanim ona zorientuje się w sytuacji. Z kolei gdy kobieta wreszcie uświadamia sobie, co się dzieje, wówczas muszą upłynąć kolejne długie lata, aby zorientowali się także inni, w tym członkowie rodziny, przyjaciele i znajomi (o ile w ogóle to nastąpi).

Oprócz umiejętności pozostawiania nierozpoznanymi i jednoczesnego ukrywania swojego zaburzenia psychopaci przejawiają także inne specyficzne, właściwe sobie cechy. Nieprzypadkowo pewien przymiotnik jest używany stale w odniesieniu do tych mężczyzn. Nieprzypadkowo ten przymiotnik stanowi jeszcze jeden powód, dla którego patologicznej jednostce udaje się uniknąć demaskacji. Skoro bowiem facet umawia się na randki, kto by się spodziewał, że może być *złym* człowiekiem?

Uosobienie zła

Wreszcie specyficzną cechą, która sprawia, że ofiary nie rozpoznają psychopaty, jest jego „wynaturzenie” duchowe. Nie ma na świecie kobiety, która świadomie dąży do tego, aby umawiać się na randki z Szatanem. Ofiara raczej projektuje na mężczyznę własną duchowość, przypisując mu właściwość, której ten nie ma szans posiadać¹. W klasycznej publikacji na temat zła pod tytułem *People of the Lie*² M. Scott Peck opisuje, jak ukrywa się zło:

Widzimy uśmiech, który skrywa nienawiść; widzimy łagodne i gładkie usposobienie, które maskuje furję; widzimy aksamitną rękawiczkę, która okrywa pięść. Ponieważ {kłamcy} są prawdziwymi mistrzami w maskowaniu się, rzadko jest możliwe uchwycenie nikczemności zła. Nikczemność zwykle pozostaje nieprzenikniona.

Bez względu na poglądy ofiar — czy były one pogankami, chrześcijankami, żydówkami czy buddystkami — w celu opisanego psychopaty najczęściej sięgały po przymiotnik „zły”.

Ofiary często nazywają psychopatę „zabójcą duszy”. A to dlatego, że zabija on istotę egzystencji — duchowe ja. Intuicyjnie określają krzywdy, których doświadczyły od zaburzonych partnerów, mianem „zła duchowego”, i to nie tylko w kontekście jednej z negatywnych cech osobowości, ale czegoś doświadczanego wyłącznie przez duszę.

Czy zło reprezentowane przez „zabójcę dusz” ma charakter tylko psychologiczny, czy tylko duchowy, czy też i taki, i taki? Wszyscy, którzy piszą o opętanych psychopatach, próbowali już wytłumaczyć na płaszczyźnie duchowej, kim taka jednostka „jest”. Opisywali ją jako „straconą dla ludzkości” czy też jako „katalog ludzkiego zła”. Peck poświęcił temu tematowi we wspomnianej książce cały rozdział pod tytułem *Toward a Psychology of Evil*. Omówił w nim, czy owo zło ma charakter psychologiczny, duchowy, i taki, i taki, czy też w ogóle nie daje się rozpoznać:

¹ Pamiętajmy, że jednym z deficytów, o których wspominałam, jest niezdolność do wykształcenia autentycznej duchowości.

² M. Peck, *People of the Lie: The Hope For Healing Human Evil*, New York 1983.

Ludzkie zło jest zbyt ważne, aby je rozumieć za pomocą jednego wymiaru. Jest także zbyt obszernym aspektem rzeczywistości, aby je ujmować za pomocą jednego układu odniesienia {...}. Jeszcze nie dysponujemy takim korpusem wiedzy naukowej o ludzkim złu, który pozwalałby mówić o psychologii zła. Dlaczego nie? Ponieważ jest ono w zasadzie nieobecne w tej dziedzinie nauki.

Nasza kulturowa niezdolność do zdefiniowania na płaszczyźnie psychologicznej zła wyrządzanego przez psychopatę szkodzi ofiarom w ten sam sposób: one również nie są w stanie rozpoznać zła wyrządzanego przez psychopatę. Ostatecznie zostaje uosobienie zła.

Psychopatę porównuje się często do diabła, Szatana, Lucyfera, duchowej ciemności, upadłego anioła i wielu innych religijnych manifestacji niegodziwości, a nawet się go z nimi utożsamia.

Robert W. Rieber i Harold J. Vetter zdefiniowali „diabła” jako wcielenie braku sumienia — i tym właśnie „jest” psychopata. Droga piekielna, która stanowi dla niego pewien styl życia, ewoluowała na przestrzeni wieków i uzyskała „mnóstwo reprezentacji, począwszy od prawdziwie bestialskich, a skończywszy na wyrafinowanych i gładkich niczym jedwab”.

Tak zwany syndrom Mefistofelesa można równie dobrze uznać za syndrom psychopaty. Ten pierwszy jest bowiem charakteryzowany jako uosobienie tego, co demoniczne — i tak samo opisuje się psychopatię. Mefistofeles pojawił się jako postać literacka w klasycznym dramacie Goethego. W utworze tym demon, który kupił duszę Fausta, sam siebie charakteryzuje jako „część tej siły, która wiecznie zła pragnie” (podejście, które oczywiście można przypisać również psychopacie).

Chociaż Mefistofeles we wspomnianym dramacie pokazuje się Faustowi pod postacią diabła, który pracuje dla Szatana, to jednak zdaniem komentatorów utworu nie szuka on ludzi, aby ich deprawować, ale przychodzi, by służyć tym, którzy już zostali potępieni, i ostatecznie zabierać ich dusze. Mefistofeles nie pokazuje się Faustowi jako diabeł na ziemi, który kusi i demoralizuje każdego człowieka na swojej drodze. Przychodzi właśnie do Fausta, ponieważ wyczuwa, że ten *jest już zdeprawowany i że grozi mu rzeczywiste niebezpieczeństwo potępienia*.

Być może właśnie w tym miejscu styka się zło psychologiczne ze złem duchowym — pośrodku autostrady zarówno genetycznych predyspozycji, jak i dominacji duchowej. Dlatego maskę diabła nosi również psychopata, ukrywając się za nią nie tylko jako doktor Jekyll i pan Hyde, ale także jako Szatan. Bez względu na to, czy psychopata zawsze był „zły”, czy też — jak postuluje Peck w książce *People of the Lie* — stał się „zły”, większość ludzi, którzy mieli z nim styczność, jest przekonana o jego „satanicznej” naturze duchowej.

Nie powinny więc dziwić nas fragmenty Starego Testamentu (czy też żydowskiej Tory) lub Nowego Testamentu (przynależącego do chrześcijańskiej Biblii) naszpikowane przykładami patologii. Jeśli wierzymy, że mamy trojaka naturę — czyli posiadamy ciało, umysł i ducha (duszę) — to i w świętych tekstach znajdziemy ilustracje tego, jak umysł i duch (dusza) schodzą na manowce i stają się złe.

W Institute for Relational Harm Reduction & Public Pathology Education od zawsze pytaliśmy, jak to zjawisko jest gruntowane (lub nie) w różnych doktrynach, na przykład w chrześcijaństwie. Chociaż instytut zamierza wydać osobną książkę o tym, jak przedstawia się patologię w Piśmie Świętym, począwszy od Edenu, to jednak pomyślałam, że poświęcę tutaj kilka akapitów zagadnieniu psychologicznego i duchowego zła w postaci, w jakiej jest obecne w judaizmie i chrześcijaństwie.

Celem przypomnienia: w DSM-IV-TR, w badaniu *Zakochane w psychopatach* oraz w innych publikacjach psychopata jest opisywany jako jednostka, która:

- nie przestrzega przepisów prawa ani niepisanych zasad;
- posługuje się zachowaniami nieetycznymi, sprzecznymi z prawem, niemoralnymi;
- jest przewrotna;
- kłamie;
- oszukuje — dla zabawy lub dla zysku;
- jest impulsywna;
- jeśli zobaczy coś, czegoś chce, to bierze to sobie;
- jest agresywna;
- lekceważy bezpieczeństwo innych osób;
- stawia innych w ryzykownych sytuacjach;
- jest nieodpowiedzialna — nie umie wspierać innych ludzi;
- nie ma wyrzutów sumienia;
- racjonalizuje dokonane przez siebie kradzieże i wypowiedziane kłamstwa;
- udaje, że jest miła, pomocna, wspierająca.

Powyższa charakterystyka odpowiada także wielu opisom diabła w „duchowych” źródłach, gdzie występuje on jako „anioł światłości” czy „Szatan” w bardziej atrakcyjnej czy nawet pięknej postaci — i przyciąga ludzi do siebie, jeszcze zanim ujawni, kim jest naprawdę.

Tabela 3.1 zawiera zestawienie właściwości patologii według powyższych źródeł. W pierwszej kolumnie znajdują się treści pochodzące z DSM-IV-TR, gdzie wymienia się cechy zaburzeń osobowości z wiązki B, socjopatii i psychopatii, z badania *Zakochane w psychopatach* oraz z innych publikacji poświęconych patologii.

W drugiej kolumnie znajdują się właściwości patologii wskazywane w Starym Testamencie (w judaizmie) i w Nowym Testamencie (w chrześcijaństwie) jako przykłady ilustrujące zjawisko „zła”. Podobne najpewniej można znaleźć także w świętych tekstach innych wyznań.

Tabela 3.1. Przykłady patologii z DSM-IV-TR, Zakochanych w psychopatach i innych publikacji naukowych oraz z świętych tekstów judaizmu i chrześcijaństwa

DSM-IV-TR, Zakochane w psychopatach, inne publikacje naukowe	Święte teksty judaizmu i chrześcijaństwa
Ma wybujałe poczucie własnej wartości i jest zaabsorbowany samym sobą.	Pragnie, aby ludzie oddawali mu cześć.
Marzy o władzy, geniuszu, sukcesach i pieniądzach.	Mówi do Boga: „Wstąpię na niebiosy; powyżej gwiazd Bożych postawię mój tron” (marzenia o władzy).
Oczekuje przesadnego podziwu.	Kusi: „Upadniesz i oddasz mi pokłon”.
Przejawia postawę roszczeniową.	Pragnie takiej samej władzy, jaką ma Bóg; czuje się równie potężny jak Bóg.
Wykorzystuje wszystkie relacje interpersonalne.	Stara się kusić innych, aby odwalili za niego brudną robotę, jaką ma do wykonania na tym świecie.
Jest niezdolny do jakiegokolwiek empatii.	Zazdrości innym.
Demonstruje swoją wyższość wobec innych.	Przewyższa inne anioły pod względem władzy i autorytetu.
Gardzi innymi, zwłaszcza autorytetami.	Walczy z Bogiem i pożąda Jego władzy.
Wykorzystuje autorytet i władzę nad innymi.	Jest nazywany „Władcą mocarstwa [powietrza]”.
Przejawia niepoahamowaną dumę.	Ma serce wypełnione dumą i pogardą.
Antagonizuje ludzi.	Przeciągnął jedną trzecią aniołów na swoją stronę i sprawił, że zbuntowały się one przeciwko Bogu.
Oszukuje i wyniszcza innych (oraz czerpie z tego radość).	Jest nazywany „Niszczycielem” i „zwodzącym całą zamieszkałą ziemię”.
Często jest czarujący lub atrakcyjny.	Lucyfer jest uważany za „najpiękniejszego”, a jego imię oznacza „niosący światło”.

Tabela 3.1. Przykłady patologii z DSM-IV-TR, Zakochanych w psychopatach i innych publikacji naukowych oraz z świętych tekstów judaizmu i chrześcijaństwa
— ciąg dalszy

DSM-IV-TR, Zakochane w psychopatach, inne publikacje naukowe	Święte teksty judaizmu i chrześcijaństwa
Często jest wykluczany, wypędzany, poniżany i odrzucany z powodu swojego postępowania.	Bóg wypędził go z nieba.
Aby radzić sobie z takimi jak on, tworzy się specjalne placówki oraz instytucje prawne: areszty, więzienia, szpitale psychiatryczne, nadzór kuratorski.	Miejscem, które zostało stworzone i przeznaczone dla niego w przyszłości, jest „jezioro ognia”.
Walczy z wszelkimi zasadami i z każdym, kto stara się go zmusić do podporządkowania.	Walczy z Bogiem, aby krzyżować i niszczyć Jego plany.
Wchodzi w każdą oczekiwaną od niego rolę.	Wchodzi w rolę „anioła światłości”.
Lubi straszyć innych oraz popisywać się posiadaną władzą, tak aby inni się go bali.	„Jak lew ryczący krąży”.
Jest śmiały, przebiegły i ambitny.	Cechuje się śmiałością i subtelną przebiegłością.
Jest wytrwały i silny, cechuje się dumnym uporem.	Narcystyczny z natury, pragnie być lepszy od wszystkich; powiada: „podobny będę do Najwyższego”.
Udaje, że jest cudowny, pomocny, cnotliwy.	Po świecie chodzi wielu fałszywych proroków (takich jak on), „działając [...] wielkie znaki i cuda, by w błąd wprowadzić”.
Oskarża innych.	Jest nazywany „oskarżycielem”.
Jest przeciwnikiem, a nawet wrogiem każdego, kto zwraca się przeciwko niemu.	Jest nazywany „wężem” lub „przeciwnikiem”.
Kłamie, kusi, kradnie.	Jest opisywany jako kłamca, złodziej i kusiciel.
Powodują nim pobudki szkodliwe dla innych.	Powoduje nim chęć oszukiwania i nękania innych.

Z niektórych świętych ksiąg wynika jednoznacznie, że zło duchowe i zło psychologiczne nie różnią się od siebie prawie niczym. Zarazem istnieje kilka zjawisk, których w ogóle nie rozumiemy — na przykład czy rzeczywistość duchowa może oddziaływać na rzeczywistość psychologiczną albo jak patologia, na którą cierpi dana jednostka, może kłaść jej ducha (duszę). Jasne jest jednak dla mnie i dla setek ofiar, że „zło” siedzi okrakiem na granicach oddzielających językowe definicje, które pochodzą z dziedziny psychologii i ze świata duchowości. Unia dwóch dusz, którą współtworzy dusza psychopaty, jest bez wątpienia niepowtarzalna. Kobiety, które doświadczyły takiej jedności w przestrzeni duchowej, mogą zaświadczyć o wpisanym w nią złu. Musimy jeszcze bardzo wiele

nauczyć się o tym, jak przenikają się psychologia z teologią. Jedno jest pewne: radary zakochanych w psychopatach nie wykryły „personifikacji zła”, no bo która z nich spodziewałaby się tego, że umawia się z samym Mefistofeilesem?

Wnioski

W tym rozdziale przyjrzelśmy się wybranym zagadnieniom, które się wiążą ze specyficznymi cechami charakterystycznymi psychopatów, oraz temu, jak to jest, że udaje im się oszukiwać tak wielu ludzi przez tak długi czas. Kobiety często muszą pracować nad tym, aby wybaczyć sobie, że dawały się oszukiwać komuś tak choremu. A przecież prawdą jest, że mamy do czynienia z zaburzeniem, które doskonale ukrywa się w samym sercu społeczeństwa. Być może więc bardziej adekwatnym słowem niż „wybaczenie” okaże się „akceptacja”.

Psychopaci to, że mogą spokojnie przebywać w zasięgu społecznego radaru, zawdzięczają swoim specyficznym cechom:

- pozostają nierozpoznani i dobrze się ukrywają;
- nie zawsze są brutalni;
- doprowadzają partnerki do ruiny finansowej;
- prowadzą niebezpieczne gierki psychologiczne;
- stosują etykę, która bazuje na wykorzystywaniu innych;
- umieją wywierać pożądane wrażenie pomimo braku sumienia;
- stanowią źródło duchowego doświadczenia zła.

Ze względu na nietypowe objawy, których większość ludzi nie wypatruje u innych, psychopaci są w stanie z łatwością krzywdzić swoje ofiary i przewracać ich życie do góry nogami. Niemniej jednak nie tylko zachowania i emocje czynią zaburzone jednostki odmiennymi. Kolejny zupełnie nowy obszar domagający się zbadania tworzą różnice biologiczne w budowie patologicznego mózgu.

PROGRAM PARTNERSKI

GRUPY WYDAWNICZEJ HELION



1. ZAREJESTRUJ SIĘ
2. PREZENTUJ KSIĄŻKI
3. ZBIERAJ PROWIZJĘ

Zmień swoją stronę WWW
w działający bankomat!

Dowiedz się więcej i dołącz już dzisiaj!

<http://program-partnerski.helion.pl>

Badacze dziedzin związanych z psychologią i psychiatrią szczegółowo opisali różne rodzaje psychopatii. Mnóstwo czasu poświęcono temu, jak nazywać psychopatów, jak dokonywać ich oceny, jak doskonalić techniki diagnozy oraz jak postępować z psychopatami. Niewiele uwagi za to zwraca się na problemy osób, które były partnerami psychopatów, chociaż taka relacja sieje w psychice prawdziwe spustoszenie. W prowadzonych obecnie badaniach, a także w literaturze przedmiotu unika się bardzo ważkiego tematu: losów ofiar psychopatów, które rzadko kiedy mogą liczyć na pomoc w powrocie do zdrowia utraconego wskutek bliższych kontaktów z zaburzonymi jednostkami.

Tę książkę powinien przeczytać każdy, kto chce się ustrzec niebezpieczeństw płynących ze związku z psychopatą. Znalazły się w niej najnowsze i najmocniejsze dowody naukowe, które dotyczą różnic w budowie mózgu psychopatów, socjopatów, osób z zaburzeniami borderline oraz z narcystycznymi i antyspołecznymi zaburzeniami osobowości. Zawarte tu informacje na temat wad rozwojowych różnych obszarów mózgu czy też zaburzeń chemii mózgu pozwalają na zrozumienie fizjologicznych podstaw postępowania psychopaty. Bardzo ważnym elementem książki są nowe wiadomości o leczeniu ofiar i o tym, jak można im ułatwić powrót do zdrowia.

Najważniejsze zagadnienia:

- Historie kobiet żyjących z psychopatami
- Jak zaczynają się związki z psychopatami
- Różnice w budowie i funkcjonowaniu mózgu osób zaburzonych i osób zdrowych
- Sposoby uwodzenia stosowane przez psychopatów
- Hipnoza, trans i sugestywność a niemożność uwolnienia się od psychopaty
- Modele leczenia ofiar psychopatów — partnerek i dzieci

SANDRA L. BROWN była psychoterapeutką, obecnie angażuje się w edukację publiczną w zakresie chorób psychicznych, zaburzeń osobowości i przemocy. Jest wykładowczynią, prowadzi szkolenia, udziela wywiadów. Jako pierwsza przeprowadziła badania nad skutkami oddziaływania psychopatii na partnerów osób zaburzonych, dzięki czemu specjaliści w dziedzinie zdrowia psychicznego zainteresowali się leczeniem ofiar w systematyczny sposób. Obecnie pisze dla kilku dużych serwisów internetowych, „Psychology Today” oraz internetowego czasopisma „Safe Relationships Magazine”.

OCHRONŃ SIĘ PRZED PSYCHOPATĄ!

OSOBOWOŚĆ ODNOWA

sensus



Księgarnia internetowa:
<http://sensus.pl>



Zamówienia telefoniczne:
0 801 339900



0 601 339900

Sprawdź najnowsze promocje:
● <http://sensus.pl/promocje>
Książki najchętniej czytane:
● <http://sensus.pl/bestsellery>
Zamów informacje o nowościach:
● <http://sensus.pl/nowosci>

Hellon SA
ul. Kościuszki 1c, 44-100 Gliwice
tel.: 32 230 98 63
e-mail: sensus@sensus.pl
<http://sensus.pl>

ebook dostępny wyłącznie na:
ebookpoint^{PL}



ISBN 978-83-283-4061-9



cena 39,90 zł