

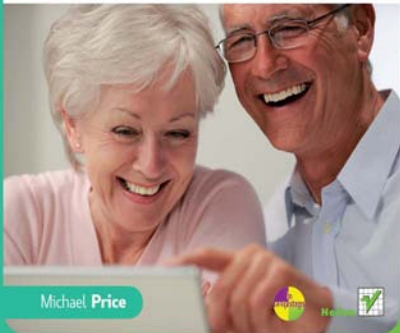


WINDOWS 7 PL DLA SENIORÓW

seria
praktyk

ILUSTROWANY PODRĘCZNIK „KROK PO KROKU”
— NAJLEPSZY SPOSÓB NA SKUTECZNĄ NAUKĘ!

Zobacz, jak dopasować „Siódmkę” do swoich potrzeb
Naucz się pracować z plikami i folderami
Utwórz bezpieczne połączenie z internetem
Dowiedz się, jak zabezpieczać i naprawiać system



Michael Price



Helios



» Idź do

- Spis treści
- Przykładowy rozdział

» Katalog książek

- Katalog online
- Zamów drukowany katalog

» Twój koszyk

- Dodaj do koszyka

» Cennik i informacje

- Zamów informacje o nowościach
- Zamów cennik

» Czytelnia

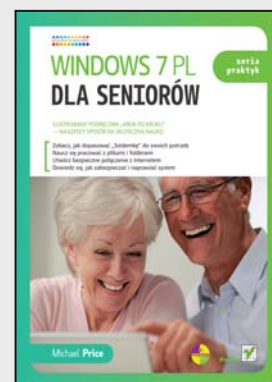
- Fragmenty książek online

» Kontakt

Helion SA
ul. Kościuszki 1c
44-100 Gliwice
tel. 32 230 98 63
e-mail: helion@helion.pl
© Helion 1991–2010

Windows 7 PL dla seniorów. Seria praktyk

Autor: Michael Price
Tłumaczenie: Julia Szajkowska
ISBN: 978-83-246-2838-4
Tytuł oryginału: [Windows 7 for Seniors in Easy Steps: For the Over 50s](#)
Format: 180×235, stron: 240



Ilustrowany podręcznik „krok po kroku” – najlepszy sposób na skuteczną naukę!

- Zobacz, jak dopasować „Siódmkę” do swoich potrzeb
- Naucz się pracować z plikami i folderami
- Utwórz bezpieczne połączenie z internetem
- Dowiedz się, jak zabezpieczać i naprawiać system

Dopiero zaczynasz wielką przygodę z komputerem? A może jesteś jednym z milionów wiernych miłośników Windows XP, którzy nieco ostrożnie, ale z nadzieją przesiadają się na najnowszą wersję tego systemu? Jakkolwiek by nie było, „Siódmka” z pewnością Cię nie rozczaruje. A już na pewno nie sprawi Ci większych trudności! System Windows 7 jest wyjątkowo prosty w obsłudze, szybki i – co najważniejsze – całkowicie dopasowuje się do Ciebie i Twoich potrzeb. Poznawanie i użytkowanie go to prawdziwa przyjemność! Zaznacz jej także, ucząc się z tej bogato ilustrowanej książki, napisanej przejrzystym, pozbawionym technicznego żargonu językiem. Szybko i bezboleśnie wprowadzi Cię ona w świat możliwości systemu Windows 7!

Swobodne poruszanie się po pulpicie systemu, sprawna obsługa paska zadań i menu Start – właśnie od tego zaczniesz swoje odkrywanie „Siódmki”. Dzięki temu późniejsze dopasowywanie systemu do własnych potrzeb i ustawienia rozmaitych narzędzi nie sprawią Ci żadnego problemu. Szybko też nauczysz się organizować swoje dane – pracować z plikami, folderami i bibliotekami oraz zakładać nowe konta użytkowników. Za sprawą praktycznych instrukcji także obsługa elektronicznej poczty i kalendarza wyda Ci się niezwykle prosta, szybko więc nauczysz się tworzyć, odbierać i wysyłać e-maile. Dowiesz się także, jak połączyć się z internetem, przeglądając jego fascynujące zasoby i dodawać ciekawe strony do katalogu ulubionych. Ponadto nauczysz się obsługiwać przydatne aplikacje systemu Windows, takie jak Notatnik, WordPad czy Paint, grać w dostępne gry oraz pracować ze zdjęciami, muzyką, plikami audio i wideo. Na koniec opanujesz tworzenie niezawodnej sieci, a także zabezpieczanie systemu Windows 7 oraz szybkie przywracanie jego sprawności po awarii.

Wszystko co musisz wiedzieć o Windows 7, by swobodnie korzystać z jego możliwości!

1**Kup sobie Windows 7****9**

Windows 7	10
Którą wersję systemu mam zainstalowaną?	11
Charakterystyka systemu Windows 7	12
Wymagania	15
Doradca uaktualnienia systemu Windows 7	16
Edycje systemu Windows 7	17
Wybierz swoją wersję systemu Windows	19
Uaktualnienia	20
32-bit czy 64-bit?	22
Aktywacja	24

2**Pulpit systemu Windows 7****25**

Uruchom system Windows 7	26
Wprowadzenie	28
Menu Start	29
Pasek zadań	30
Ikony pulpitu	32
Budowa okna programu	33
Okna aplikacji	34
Paski menu i opcje wyboru	35
Przesuwanie okien i zmiana ich rozmiarów	36
Funkcja Snap	37
Kończenie pracy z systemem Windows	38
Pobierz pakiet Podstawowe programy Windows Live	39

3**Personalizacja systemu Windows****41**

Personalizacja wyglądu za pomocą motywów	42
Więcej kompozycji	44
Dostosowywanie kompozycji	46

Dźwięki	48
Wygaszacz ekranu	49
Zapisywanie zmodyfikowanej kompozycji	50
Personalizacja systemu Windows w edycji Starter	51
Personalizacja systemu Windows w edycji Home Basic	52
Ustawienia myszy	53
Rozdzielczość ekranu	55
Ustawienia dostępu	56
Poznaj zalecenia	58

4

Pasek zadań i menu Start

59

Właściwości paska zadań	60
Obszar powiadomień	62
Funkcje Pokaż pulpit oraz Aero Peek	63
Przyciski paska zadań	64
Przełączanie zadań	66
Funkcja Aero Flip 3W	68
Wybieranie zadań w interfejsie innym niż Aero	69
Właściwości menu Start	70
Przypinanie programów	72
Menu Start w interfejsach innych niż Aero	74
Funkcja Windows Touch	75
Tablety PC	76

5

Gadżety i urządzenia

77

Gadżety pulpitu	78
Praca z gadżetami	79
Ustawianie gadżetów na pulpicie	80
Pobierz więcej gadżetów	81
Pobieranie gadżetów	82
Instalowanie nowego urządzenia	83
Bezpieczne usuwanie sprzętu	84
Funkcja Windows ReadyBoost	85

Windows SideShow	86
Instalacja drukarki	88
Panel sterowania	90
Ustawienia regionalne	92

6

Wyszukiwanie i organizacja danych

93

Pliki i foldery	94
Nowe konto użytkownika	96
Foldery użytkowników	98
Biblioteki	99
Dodawanie folderu do biblioteki	100
Praca z bibliotekami	102
Nawigacja wewnątrz folderu	103
Tworzenie plików i folderów	104
Kopiowanie i przenoszenie plików	105
Usuwanie plików	107
Widoki folderu	108
Układ folderu	110
Pole wyszukiwania	112
Pole wyszukiwania menu Start	113
Indeks wyszukiwania	114
Opcje folderów i wyszukiwania	116

7

Poczta elektroniczna i kalendarz

117

Poczta elektroniczna	118
Poczta usługi Windows Live	119
Układ	121
Odbieranie wiadomości	122
Przeglądanie wiadomości	123
Załączniki	124
Kontakty	125
Tworzenie wiadomości	126

Unikanie niechcianej korespondencji	127
Kalendarz	128
Kalendarz usługi Windows Live	129
Webmail	130
Grupy dyskusyjne	132

8

Internet

133

Łączenie się z internetem	134
Korzystanie z istniejącego połączenia	135
Przeglądanie zasobów sieci	136
Nawigacja	138
Przeglądanie stron internetowych w kartach	139
Karty szybkiego dostępu	140
Zamykanie kart	141
Dodawanie do ulubionych	142
Wyszukiwanie stron internetowych	143
Alternatywni dostawcy wyszukiwania	144
Powiększanie strony	145
Drukowanie zawartości strony internetowej	146
Kanały RSS	148
Historia	150

9

Aplikacje systemu Windows

151

Aplikacje	152
Kalkulator	153
Notatnik	154
WordPad	155
Wstawianie obrazów	156
Paint	157
Nieznane typy plików	159
Dokumenty PDF	160
Dokumenty programu Word	162
Zmiana domyślnego programu otwierającego	164

10

Gry systemu Windows

165

Eksplorator gier	166
Włączanie funkcji Gry	167
Zawartość folderu Gry	168
Chess Titans	169
Mahjong Titans	170
Saper	171
Purple Place	172
FreeCell	173
Pozostałe gry karciane	174
Gry internetowe	175
Więcej gier internetowych	176

11

Muzyka i audio

177

Karta dźwiękowa i głośniki	178
Windows Media Player	180
Odtwarzanie płyt audio CD	182
Kopiowanie ścieżek	183
Biblioteka Muzyka	184

12

Obrazy i pliki wideo

185

Obrazy cyfrowe	186
Importowanie danych z aparatu	188
Czytniki kart danych	189
Galeria fotografii usługi Windows Live	190
Dodawanie oznakowań	191
Naprawianie zdjęć	192
Nagraj płytę	193
Wideo DVD	194
Windows Live Movie Maker	196
Windows Media Center	197

13

Sieć w systemie Windows

199

Założ sieć	200
Lokalizacja sieci	201
Tworzenie grupy domowej	202
Centrum sieci i udostępniania	203
Konfiguracja routera	204
Połączenie bezprzewodowe	205
Łączenie się z siecią bezprzewodową	206
Dołącz do grupy domowej	207
Łączenie się z komputerami grupy domowej	208
Komputery z systemami XP i Vista	210
Mapa sieci	211

14

Bezpieczeństwo systemu i jego utrzymanie

213

Pomoc systemu Windows	214
Więcej opcji pomocy	216
Centrum rozwiązań dla systemu Windows 7	217
Centrum akcji systemu Windows	218
Kompatybilność oprogramowania	220
Tryb Windows XP	221
Zapora sieciowa systemu Windows	222
Aplikacja Windows Defender	223
Aplikacja Windows Update	224
Przywracanie systemu	226
Kopia zapasowa/Przywracanie	228

Skorowidz

229

3

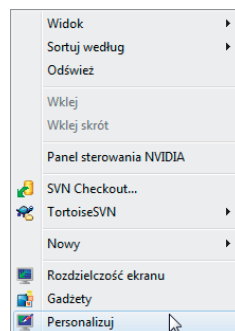
Personalizacja systemu Windows

Zmiana wyglądu pulpitu w systemie Windows 7 nie nastręcza wielu kłopotów. Jeśli Twoja wersja systemu pozwala na to, możesz wykorzystać w tym celu kompozycje interfejsu Aero. Oczywiście omówię też opcje ustawień wyglądu, które nie są związane z interfejsem Aero. Poruszę temat ustawień właściwości kursora myszy i opcji wyświetlania, a także omówię zagadnienia opcji ułatwień pracy występujących w Centrum ułatwień dostępu.

- 42 Personalizacja wyglądu za pomocą motywów
- 44 Więcej kompozycji
- 46 Dostosowywanie kompozycji
- 48 Dźwięki
- 49 Wygaszacz ekranu
- 50 Zapisywanie zmodyfikowanej kompozycji
- 51 Personalizacja systemu Windows w edycji Starter
- 52 Personalizacja systemu Windows w edycji Home Basic
- 53 Ustawienia myszy
- 55 Rozdzielczość ekranu
- 56 Ustawienia dostępu
- 58 Poznaj zalecenia

Personalizacja wyglądu za pomocą motywów

Funkcja *Personalizacja* pozwala zmieniać wygląd wielu elementów systemu, włącznie z ustawieniami pulpitu i kształtem kursora myszy.



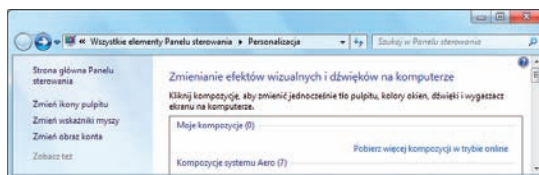
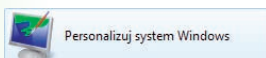
Wskazówka



Odnosińki do okna *Personalizacja* znajdziesz też w oknie *Wprowadzenie* oraz w Panelu sterowania (strona 90).

1 Kliknij prawym przyciskiem myszy w wolnym obszarze pulpitu (omijając ikony programów i gadżety systemu), po czym wybierz z menu opcję *Personalizacja*.

2 Opcja ta otwiera okno *Personalizacja* dostępne w Panelu sterowania.

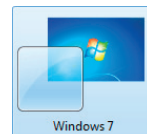


Nie zapomnij

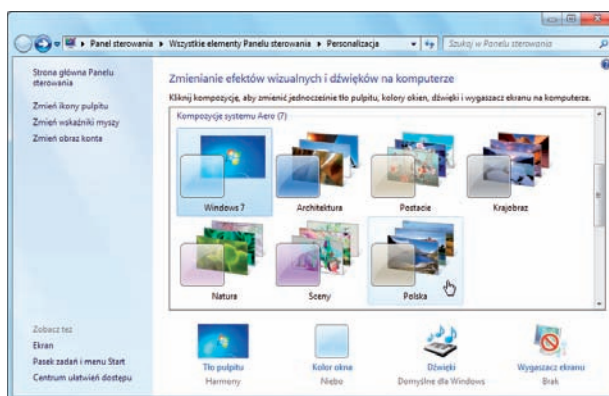
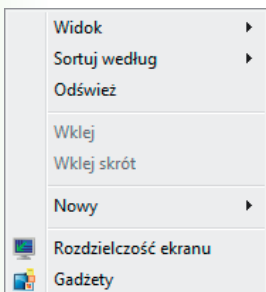


W edycjach Starter i Home Edition opcja *Personalizacja* jest niedostępna, więc nie pojawia się ona w menu kontekstowym pulpitu.

Tu możesz zmienić jednocześnie ustawienia wyglądu pulpitu, zdefiniować kolor okien, określić ustawienia dźwięków systemowych i wybrać wyszyczek ekranu.

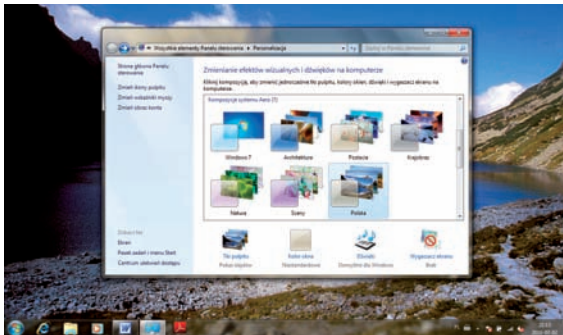


3 Domyślną kompozycją systemu jest *Windows 7 Aero*.



dokończenie...

- 4 Możesz zmienić ją na kompozycję właściwą dla Twojej wersji regionalnej systemu, na przykład na kompozycję *Polska*.
- 5 Wskazana kompozycja jest natychmiast aktywowana. Zdarzeniu temu towarzyszy odtworzenie domyślnego dla niej dźwięku systemowego.



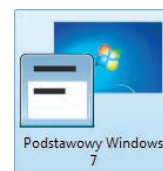
- 6 W dolnym panelu okna *Personalizacja* pojawiają się ikony pozwalające dostosowywać poszczególne elementy kompozycji.
- 7 Gdy uruchomisz już wybraną kompozycję, zamknij okno *Personalizacja*, by zobaczyć końcowy efekt.
- 8 Kliknij ponownie prawym przyciskiem myszy w wolnym obszarze pulpitu. Menu kontekstowe zostało wzbogacone o nowy wpis — *Następne tło pulpitu*.
- 9 Kliknięciami w tę opcję przewiń wszystkie tła dostępne w pokazie slajdów wybranej kompozycji, tak aby poznać jego zawartość.

Domyślne ustawienia kompozycji interfejsu Aero zakładają, że tło pulpitu będzie zmieniać się co 30 minut, ale możesz zmienić to ustawienie, a nawet zażądać, by tapety były wyświetlane w losowej kolejności (więcej na stronie 46.).

Nie zapomnij



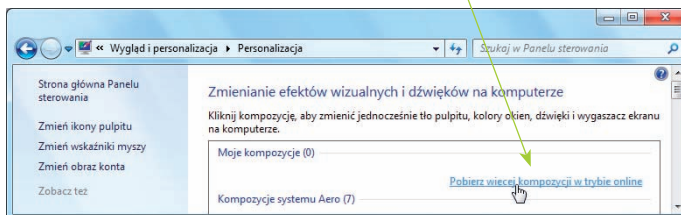
Kompozycje interfejsu Aero są dostępne we wszystkich edycjach systemu Windows 7 (z wyjątkiem edycji Starter i Home Basic), ale by móc korzystać z interfejsu Aero, trzeba dysponować sprzętem, który zdoła obsłużyć grafikę Aero. Na komputerach, na których nie można uruchomić tych kompozycji, domyślnie używa się kompozycji *Podstawowy Windows 7*.



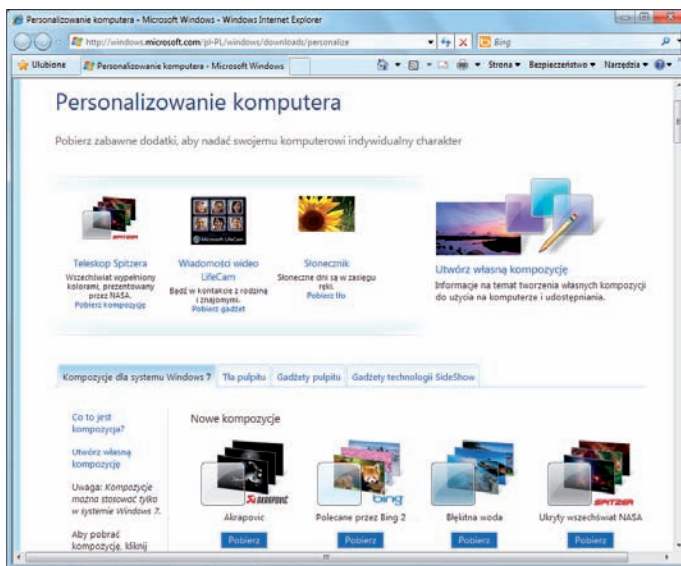
Wskazówka

Nad zakładkami dostępnych opcji znajdują się przykłady dla każdej z czterech kategorii wyboru.

- 1 Otwórz okno *Personalizacja* i kliknij odnośnik *Pobierz więcej kompozycji w trybie online*.



- 2 Strona *Personalizowanie komputera* zawiera kompozycje, tła pulpitu, gadżety pulpitu i gadżety technologii SideShow.

**Wskazówka**

Na stronie przez cały czas pojawiają się nowe kompozycje, tła i gadżety, więc odwiedzaj ją raz na jakiś czas.

- 3 Przejrzyj dostępne na stronie pokazy slajdów i pojedyncze obrazy kompozycji.
- 4 Gdy znajdziesz kompozycję, która przypadnie Ci do gustu, np. *Błękitna woda*, kliknij umieszczony pod nią przycisk *Pobierz*.

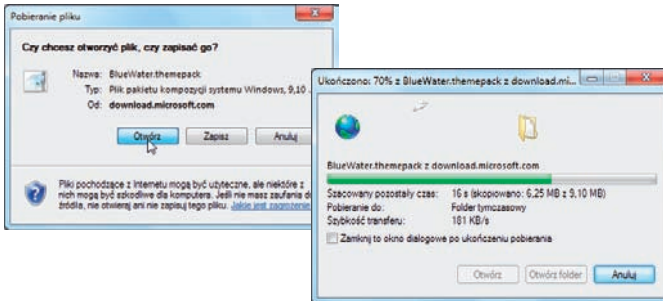


Błękitna woda

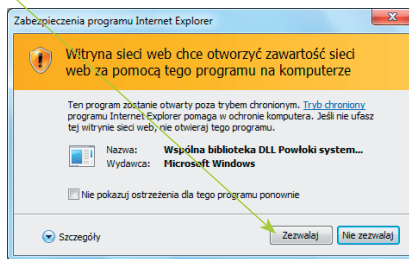
Pobierz

dokończenie...

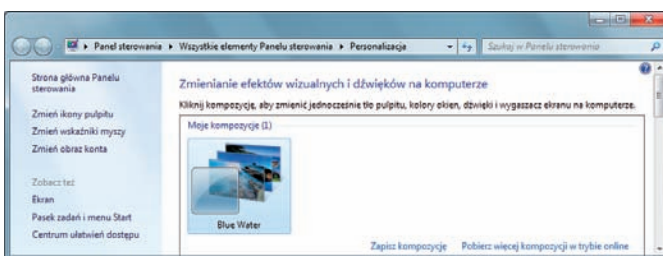
- 5 W oknie, które pojawi się na ekranie, kliknij przycisk *Otwórz*. Przeglądarka rozpocznie pobieranie kompozycji.



- 6 Po ukończeniu pobierania kompozycja zostanie zainstalowana. Aby dokończyć instalację, kliknij przycisk *Zezwól*.



- 7 Po zainstalowaniu kompozycji jest ona natychmiast uruchamiana i dodawana do okna *Personalizacja* w grupie *Moje kompozycje*.



Wskazówka

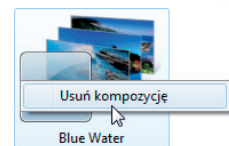


Możesz też stworzyć własną kompozycję, zmieniając ustawienia elementów już istniejącego motywu graficznego (więcej na stronie 46.).

Wskazówka

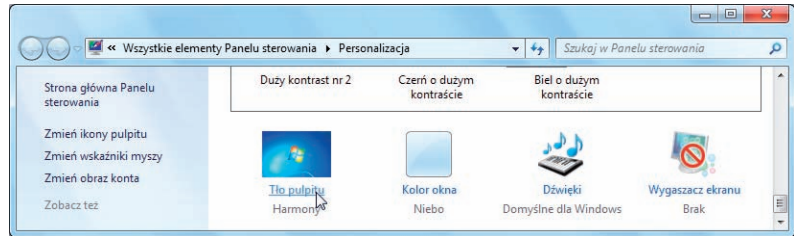


Jeżeli chcesz zmienić kompozycję, wybierz z menu kontekstowego opcję *Personalizuj* i kliknij ikonę innego motywu graficznego. Pobrane kompozycje pozostają w grupie *Moje kompozycje*, dopóki nie usuniesz ich stamtąd, klikając prawym przyciskiem myszy i wybierając opcję *Usuń kompozycję*.



Dostosowywanie kompozycji

- 1 Wybierz opcję *Personalizuj*, wskaż bieżącą kompozycję, a następnie przewiń zawartość okna i kliknij odnośnik *Tło pulpitu*.

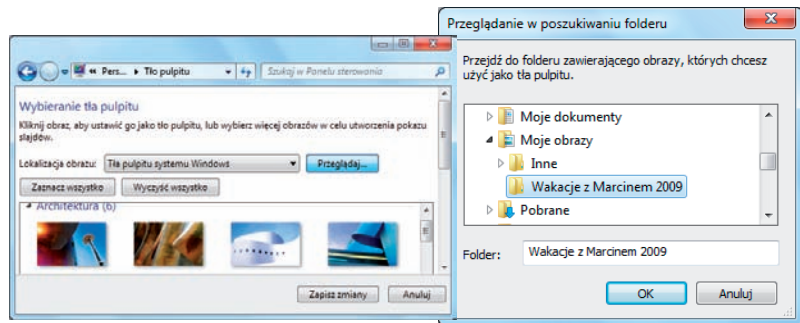


Wskazówka



Jeśli chcesz stworzyć własną kompozycję, zacznij od edycji już istniejącej (na przykład od kompozycji Windows 7), po czym zmień jej ustawienia, wybierając własne zdjęcia, kolory i dźwięki.

- 2 Jeżeli chcesz wykorzystać w kompozycji własne zdjęcia lub obrazy ze swojej biblioteki, kliknij przycisk *Przeglądaj*.



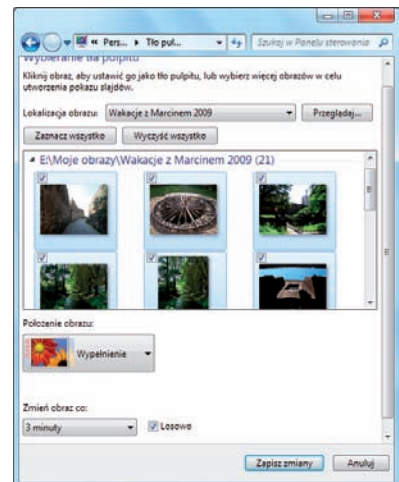
Wskazówka



Domyślnie program zaznacza wszystkie zdjęcia dostępne w katalogu. Naciśnij przycisk *Ctrl* i kliknięciami usuń zaznaczenia z tych zdjęć, których nie chcesz w pokazie slajdów (albo kliknij przycisk *Wyczyść wszystko* i zaznacz te zdjęcia, których chcesz użyć).

- 3 Przejdź do wybranego folderu ze zdjęciami i kliknij przycisk *OK*.

- 4 Wybierz zdjęcia, których chcesz użyć, określ czas, po jakim ma się zmienić tło pulpitu, i kliknij przycisk *Zapisz zmiany*.



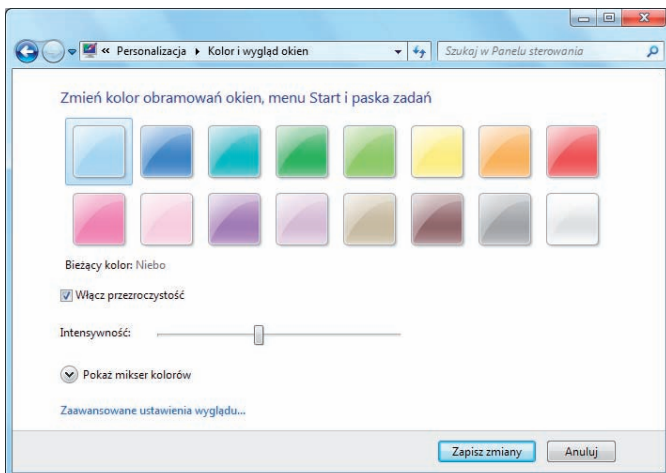
dokończenie...

W wybranej kompozycji możesz zmienić kolor okien.

1 W oknie *Personalizacja* kliknij odnośnik *Kolor okna*.



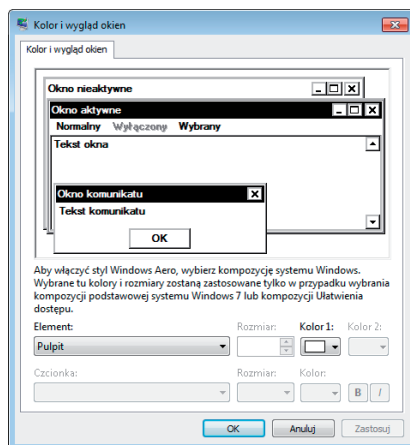
2 Wybierz kolor obramowania okien, menu *Start* i paska zadań.



3 Włącz lub wyłącz opcję przezroczystości obramowania, określ intensywność barwy i kliknij przycisk *Zapisz zmiany*.

Jeżeli wybrałeś kompozycję podstawową lub wysoko kontrastową, ewentualnie jeżeli Twój komputer nie potrafi obsłużyć interfejsu Aero, będziesz korzystać z okna *Wygląd i kolor okien* znanego z poprzednich wersji systemu.

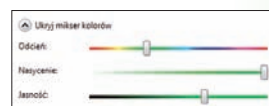
1 Z listy rozwijanej wybierz pozycję *Element*, określ jego kolor i kliknij przycisk *OK*, żeby zastosować zmiany.



Nie zapomnij



Aby określić odcień, nasycenie i jasność koloru, którego chcesz użyć, kliknij odnośnik *Pokaż mikser kolorów*.



Wskazówka



To samo okno dialogowe pojawi się, gdy w panelu kompozycji Aero w oknie *Kolor i wygląd okien* klikniesz odnośnik *Zaawansowane ustawienia wyglądu*

[Zaawansowane ustawienia wyglądu...](#)

Dźwięki

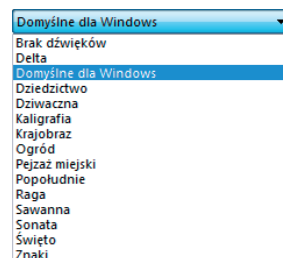
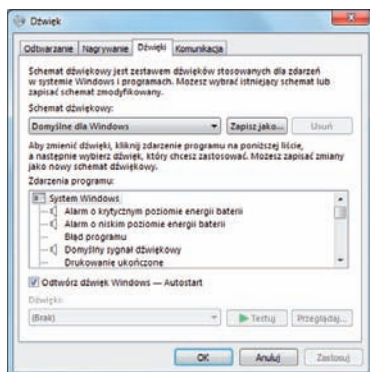
Dźwięki zadań systemowych możesz zdefiniować na nowo tak, abyś wiedział (nawet nie patrząc na ekran), co dzieje się w systemie.

Wskazówka



Jeżeli chcesz w ogóle zrezygnować z powiadomień dźwiękowych, wybierz z listy *Schemat dźwiękowy* opcję *Brak dźwięków*.

- 1 W oknie *Personalizacja* kliknij odnośnik *Dźwięki*.



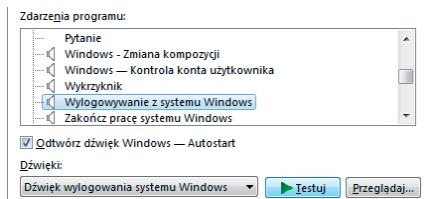
- 2 Aby wybrać jeden z istniejących zestawów dźwięków, np. którąś z kompozycji Aero, rozwiń listę *Schemat dźwiękowy*.

Nie zapomnij

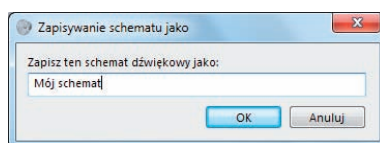
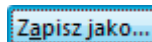


Aby pozbyć się dźwięku odtwarzanego w chwili uruchamiania systemu, usuń zaznaczenie z pola wyboru *Odtwórz dźwięk Windows — Autostart*.

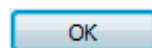
- 3 Aby odsłuchać dźwięk powiązany z danym zadaniem systemowym, wybierz je z listy *Zdarzenia programu*, po czym naciśnij przycisk *Testuj*.



- 4 Gdy zakończysz zmienianie schematu dźwięków, kliknij przycisk *Zapisz jako*, tak aby nadać mu własną nazwę.



- 5 Zaakceptuj ustawienia dźwięków, klikając przycisk *OK*.



Wygaszacz ekranu

W chwilach bezczynności komputer może wyświetlać na ekranie wybrany przez Ciebie obraz lub animację. Jest to tak zwany wygaszacz ekranu.



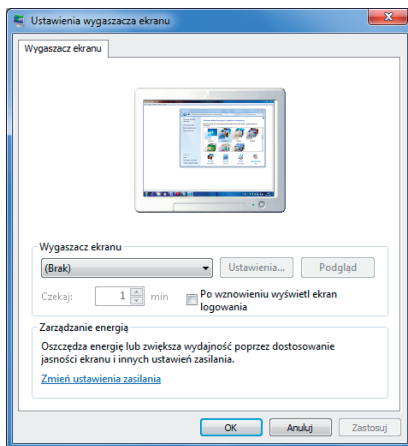
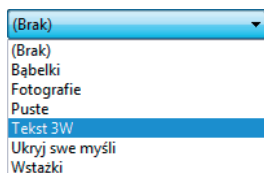
Nie zapomnij



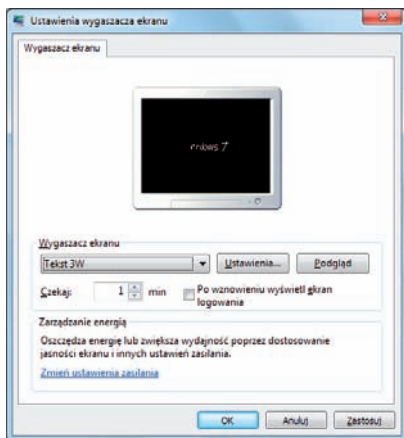
W kompozycjach interfejsu Aero domyślnie ustawiono brak wygaszacza ekranu, być może ze względu na zmieniające się tła pulpitu.

1 Otwórz okno *Personalizacja* i kliknij odnośnik *Wygaszacz ekranu*.

2 Rozwiń listę *Wygaszacz ekranu* i wybierz którąś z jej pozycji, np. *Tekst 3W*.



3 Od tej chwili jeśli nie będziesz używać komputera przez jedną minutę, na ekranie monitora pojawi się trójwymiarowy tekst obracający się wokół własnej osi.



4 Zmień czas, po jakim ekran ma przechodzić w tryb wygaszenia, kliknij przycisk *Ustawienia*, by zdefiniować napis na ekranie lub parametry innego rodzaju wygaszacza, po czym zaakceptuj zmiany kliknięciem przycisku *OK*.

Wskazówka



Jeżeli masz zamiar pozostawiać komputer bez nadzoru, zaznacz też pole wyboru *Po wznowieniu wyświetl ekran logowania*. Wtedy przed ponownym przystąpieniem do pracy będziesz musiał podać hasło dostępu do systemu.

Zapisywanie zmodyfikowanej kompozycji

Po dokonaniu zmian w którejkolwiek z kompozycji znajdziesz ją w grupie *Moje kompozycje* pod nazwą *Niezapisana kompozycja*. W dolnej partii okna znajdziesz wszystkie ustawienia kolorów, dźwięków i wygaszacza ekranu.

Nie zapomnij

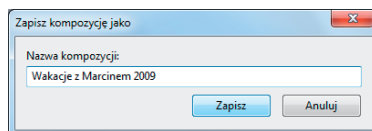


Grupa *Moje kompozycje* zawiera wszystkie kompozycje pobrane z internetu, zmienione lub zainstalowane z udostępnionych plików.



1 Zaznacz ikonę zmodyfikowanej kompozycji, żeby ją uaktywnić (jeśli aktualnie używasz innych ustawień), i kliknij odnośnik *Zapisz kompozycję*.

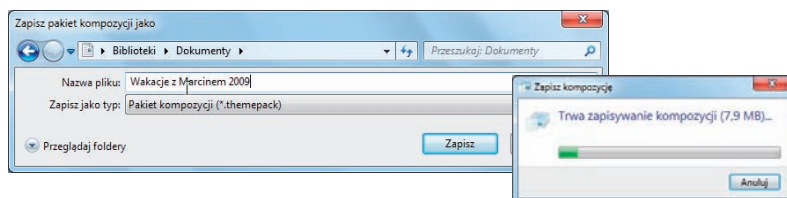
2 W polu tekstowym podaj nazwę kompozycji i kliknij przycisk *Zapisz*.



3 Jeżeli chcesz, by inni użytkownicy systemu Windows mogli wykorzystać Twoją kompozycję, kliknij jej ikonę prawym przyciskiem myszy i wybierz opcję *Zapisz kompozycję do udostępnienia*.



4 Podaj nazwę kompozycji i kliknij przycisk *Zapisz*. Kompozycja zostanie zapisana w folderze *Dokumenty*, skąd będą mogli pobrać ją inni.



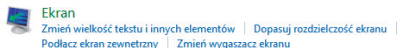
Wskazówka



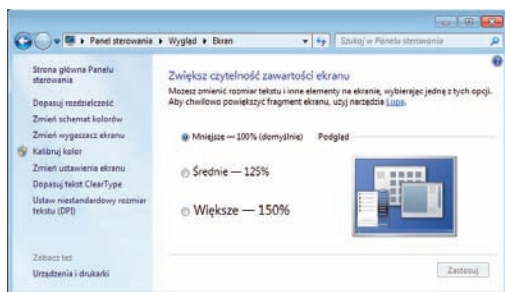
Każdy, kto pobierze plik udostępnionej kompozycji, może dodać ją do swojej kolekcji podwójnym kliknięciem ikony.

Personalizacja systemu Windows w edycji Starter

Edycja Starter Edition nie posiada okna *Personalizacja*, nie oferuje też możliwości pracy z kompozycjami, ale mimo wszystko pozwala dokonywać pewnych zmian.



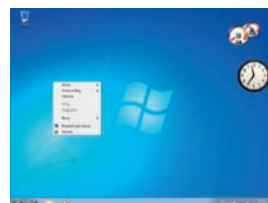
- 1 Otwórz menu *Start*, po czym wybierz *Wygląd i personalizacja/Ekran*. W tym oknie będziesz mógł zmienić rozdzielczość ekranu, ustawić wygaszacz, określić rozmiar tekstu itd.



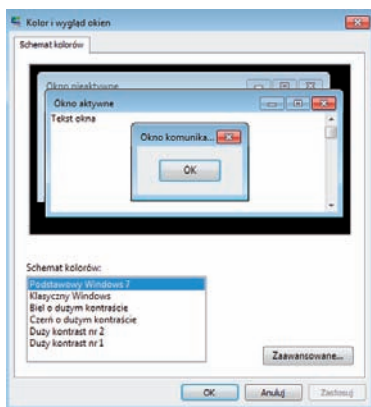
Nie zapomnij



Windows w edycji Starter oferuje tylko jedno tło pulpitu, które możesz zastąpić co najwyżej wybranym pełnym kolorem.



- 2 Aby wybrać jedno z dostępnych ustawień — podstawowe, klasyczne lub o podwyższonym kontraście, wybierz opcję *Zmień schemat kolorów*.



Wskazówka



Zmiany są możliwe dopiero wtedy, gdy schemat kolorów zostanie zmieniony na inny niż *Podstawowy Windows 7*.

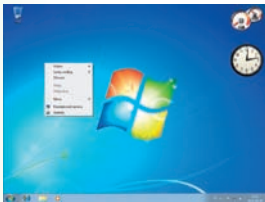
- 3 Aby określić kolor pulpitu i ustawić wygląd jego poszczególnych elementów, kliknij przycisk *Zaawansowane*.

Personalizacja systemu Windows w edycji Home Basic

Nie zapomnij



Wydanie Home Basic ma standardowe dla systemu Windows 7 tło pulpitu, które możesz zastąpić dowolnym innym obrazem mimo braku wszystkich opcji personalizacji.

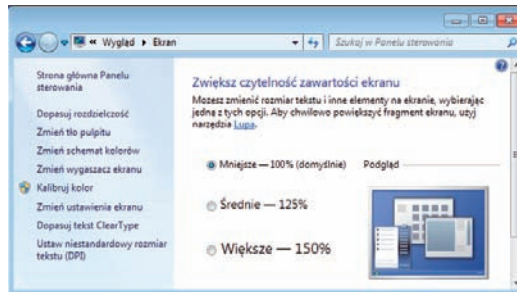
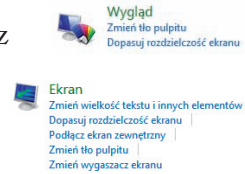


Strzeż się

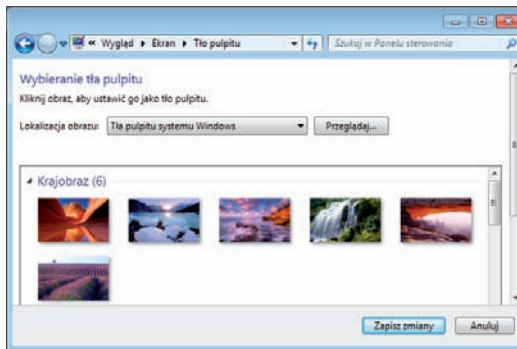


System Windows 7 w wydaniu Home Basic jest dostarczany z gotowymi zestawami komputerowymi wyłącznie na rynkach rozwijających się, więc spotkasz się z nim jedynie wtedy, gdy kupisz komputer podczas pobytu na wakacjach w którymś z tych krajów.

- 1 Otwórz menu *Start*, po czym wybierz *Wygląd/Ekran*. W tym oknie będziesz mógł zmienić rozdzielczość ekranu, ustawić wygaszacz, określić rozmiar tekstu itd.



- 2 Kliknij opcję *Zmień tło pulpitu* i wybierz jedną z oferowanych w systemie tapet lub skorzystaj z własnych obrazów.



- 3 Kliknij opcję *Zmień schemat kolorów*. Na liście pojawi się dodatkowa opcja — *Windows 7*. Będzie ona dostępna tylko wtedy, jeśli Twój komputer jest w stanie obsłużyć interfejs Aero (choć kompozycje Aero i inne jego funkcje nie są dostępne w edycji Home Basic).

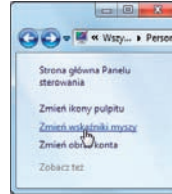
Schemat kolorów:

Podstawowy Windows 7
Klasyczny Windows
Biel o dużym kontraście
Czerń o dużym kontraście
Duży kontrast nr 2
Duży kontrast nr 1

Ustawienia myszy

Zmiana ustawień wskaźnika myszy może znacznie ułatwić pracę z systemem Windows.

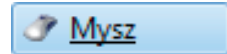
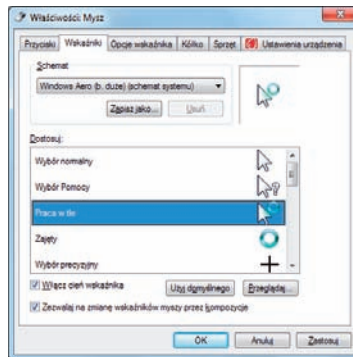
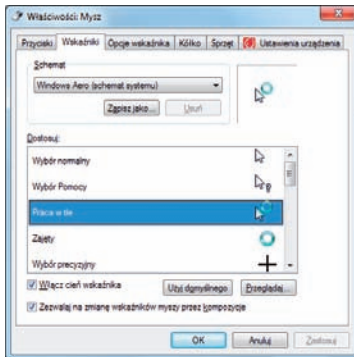
- 1 W oknie dialogowym *Personalizacja* kliknij odnośnik *Zmień wskaźniki myszy*.



Nie zapomnij

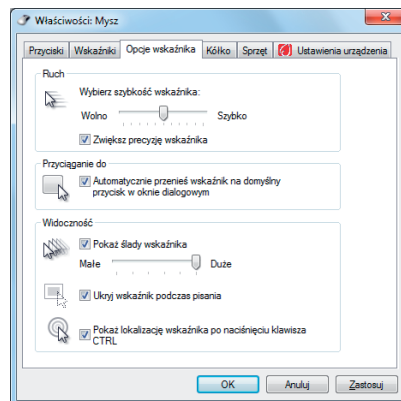


Aby zmienić ustawienia kursora myszy w edycjach Starter lub Home Basic, otwórz menu *Start*, wpisz w polu wyszukiwania **Mysz**, wybierz tę opcję z listy i otwórz zakładkę *Wskaźniki*.



- 2 Jeśli nie widzisz dobrze kursora myszy na ekranie, możesz zmienić schemat wskaźników na inny, np. (*b. duże*).
- 3 Otwórz zakładkę *Opcje wskaźnika*, gdzie znajdziesz wiele poręcznych ustawień pozwalających podnieść jakość pracy z systemem.

- Opcja *Wybierz szybkość wskaźnika* określa szybkość ruchu kursora na ekranie.
- Opcja *Automatycznie przenieś wskaźnik na domyślny przycisk w oknie dialogowym* sprawia, że po zmianie okna kursor ustawia się samoczynnie na domyślnym przycisku.



- Opcja *Pokaż ślad wskaźnika* ułatwia dostrzeżenie go na ekranie.
- Opcja *Pokaż lokalizację wskaźnika po naciśnięciu klawisza Ctrl* pozwala odnaleźć wskaźnik na ekranie.

Wskazówka



Możesz jeszcze bardziej poprawić widoczność kursora na ekranie, jeśli zmienisz schemat wyświetlania na *Czarny Windows (b. duże)* (schemat systemu).



Wskazówka



Spróbuj nabrać nieco praktyki w obsłudze myszy, grając w gry oferowane w systemie Windows. Niewykluczone, że obycie z urządzeniem rozwiąże niektóre z Twoich problemów.

Strzeż się



Tryb pracy *Leworęczni* uruchamia się kliknięciem lewego przycisku myszy, ale żeby go wyłączyć, musisz kliknąć prawym przyciskiem myszy.

Nie zapomnij

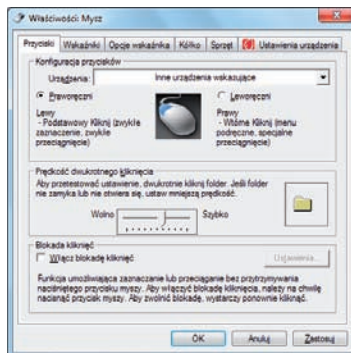


Jeśli Twoje urządzenie posiada kółko, okno *Właściwości: Mysz* pozwala również przypisać funkcje kółka.

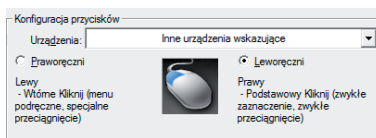
dokończenie...

Stosowanie myszy bywa problematyczne dla leworęcznych użytkowników. Mając świadomość tego faktu, Microsoft zaproponował stosowne rozwiązanie.

- 1 W oknie *Właściwości: Mysz* otwórz zakładkę *Przyciski*.



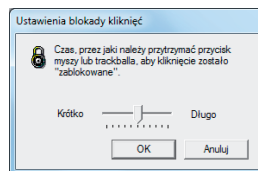
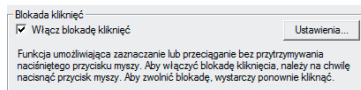
- 2 Zaznacz pole wyboru *Leworęczni*.



- 3 Kliknij dwukrotnie obraz folderu. Jeżeli nie zdołasz sprawnie otworzyć i zamknąć obrazu folderu, spróbuj zmniejszyć prędkość dwukrotnego kliknięcia.



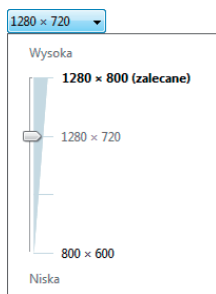
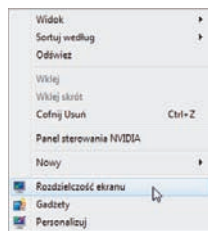
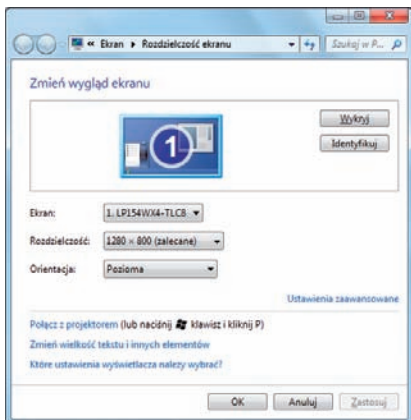
- 4 Funkcja *Blokada kliknięć* pozwala zaznaczać zawartość okien lub przeciągać okna bez potrzeby trzymania wciśniętego przycisku myszy. Używając tej funkcji, będziesz musiał kliknąć tylko raz, by wskazać wybrany obiekt, a potem kliknąć ponownie po wykonaniu żądanych działań.



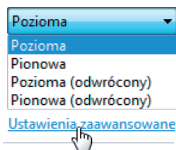
- 5 Jeśli chcesz usunąć blokadę kliknięć, kliknij ponownie pole wyboru.

Rozdzielczość ekranu

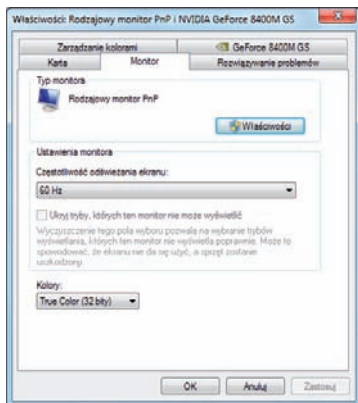
- 1 Kliknij prawym przyciskiem myszy w wolnym obszarze pulpitu. Z menu kontekstowego wybierz *Rozdzielczość ekranu*.



- 2 Rozwiń listę *Rozdzielczość* i ustaw żądaną wartość za pomocą suwaka.
- 3 Rozwiń listę *Orientacja*, żeby określić sposób wyświetlania danych na ekranie — w pionie lub w poziomie.

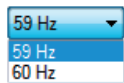


- 4 Kliknij odnośnik *Ustawienia zaawansowane* i w oknie, które się pojawi, otwórz zakładkę *Monitor*.



- 5 Rozwiń listę *Częstotliwość odświeżania ekranu* i wybierz z niej wartość określającą szybkość zmian obrazu na ekranie.

- 6 Aby zatwierdzić nowe ustawienia, kliknij przycisk *Zastosuj*.



Strzeż się



Opcje ustawień rozdzielczości ekranu i kolorów zależą bardzo często od rodzaju monitora podłączonego do Twojego komputera i od zamontowanej karty graficznej.

Wskazówka



Im wyższa wartość rozdzielczości ekranu, tym więcej zmieścisz na nim, ale pamiętaj, że przy wyższych wartościach rozdzielczości tekst i obrazy będą proporcjonalnie mniejsze.

Nie zapomnij



Na liście pojawią się wyłącznie te wartości, które są obsługiwane przy wybranej rozdzielczości ekranu. Im wyższa wartość częstotliwości odświeżania ekranu, tym wyższy będzie komfort pracy przy monitorze.

Ustawienia dostępu

Wskazówka



Okno *Centrum ułatwień dostępu* jest też osiągalne z menu *Start/Wszystkie programy/Akcesoria/Ułatwienia dostępu*.

- 1 W oknie *Personalizacja* wybierz opcję *Centrum ułatwień dostępu*.

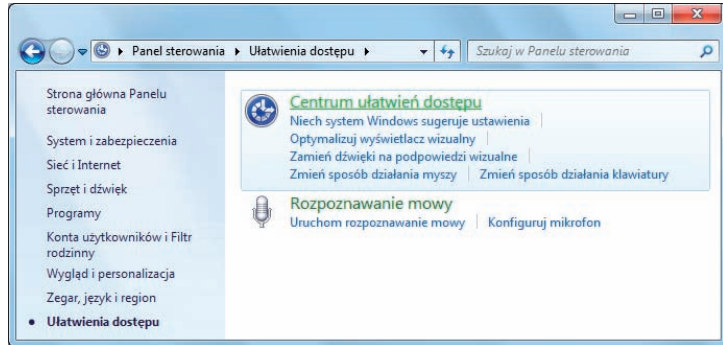
[Centrum ułatwień dostępu](#)

- 2 Możesz też otworzyć menu *Start/Panel sterowania/Ułatwienia dostępu* i kliknąć odnośnik *Centrum ułatwień dostępu*.

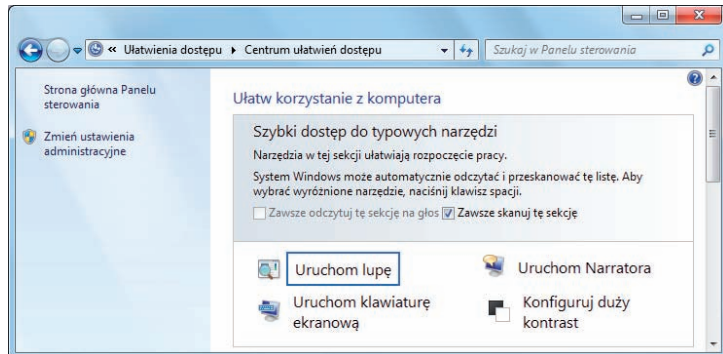


Ułatwienia dostępu

Niech system Windows sugeruje ustawienia
Optymalizuj wyświetlacz wizualny



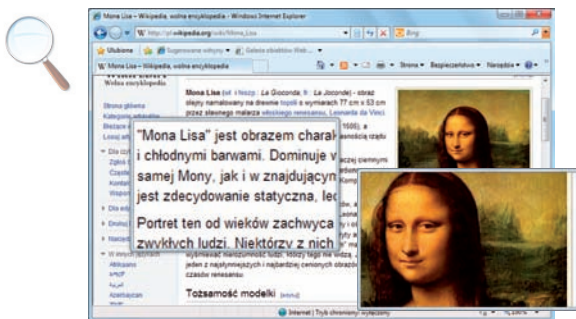
- 3 Naciśnij spację, aby uruchomić wybrane narzędzie (w omawianym przykładzie jest to odnośnik *Uruchom lupę*).



dokończenie...

Lupa

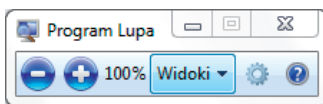
Narzędzie to powiększa fragment obrazu na ekranie, wyświetlając go w osobnym oknie, które przesuwa się wraz z kursorem myszy. Możesz też zażądać wyświetlenia powiększonego obrazu na całym ekranie.



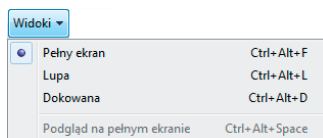
1 Aby wyświetlić pasek narzędzi *Program Lupa*, przesuń kursor nad ikonę szkła powiększającego i kliknij.



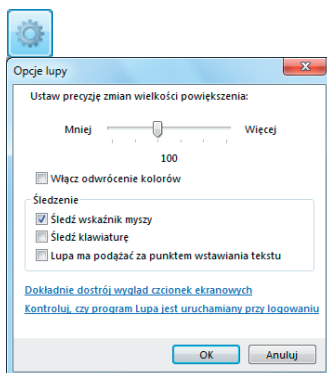
2 Zwiększ lub zmniejsz współczynnik powiększenia, korzystając z przycisków +/-.



3 W menu *Widoki*, w którym umieszczono trzy tryby pracy — *Pełny ekran*, *Lupa* oraz *Dokowana*, określ zasady funkcjonowania programu.



4 Aby ustawić parametry przesuwania widoku w trybie pełnoekranowym, kliknij przycisk *Opcje*.



5 Kliknięcie przycisku *Opcje* w trybie pracy *Lupa* pozwoli Ci określić rozmiar okna lupy.

Nie zapomnij



Opcje powiększania ułatwiają nie tylko pracę z tekstem, pozwalają także powiększać dowolne rodzaje grafiki, a także przyciski i obrazy.

Wskazówka



W oknie *Opcje* możesz zażądać uruchamiania programu *Lupa* w chwili startu systemu.

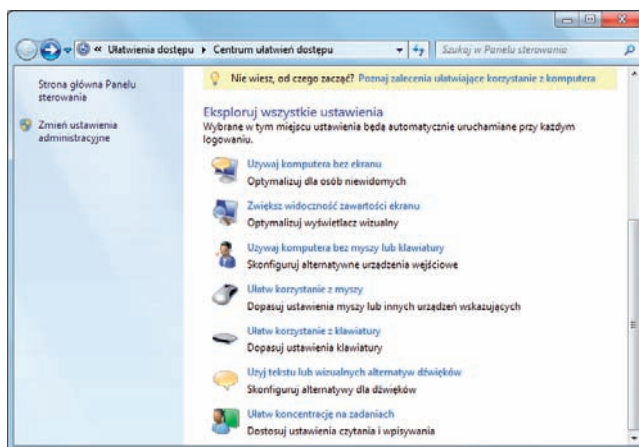
Poznaj zalecenia

W oknie *Centrum ułatwień dostępu* znajdziesz też grupy ustawień przygotowane z myślą o rozwiązywaniu konkretnych problemów użytkownika. Zobacz, czy któraś z nich nie stanowi rozwiązania Twoich problemów z pracą na komputerze. Ustawienia wybranej grupy zostaną automatycznie zastosowane podczas każdego uruchomienia systemu.

Nie zapomnij



Możesz swobodnie sprawdzać, jakie zmiany wprowadzają poszczególne opcje. Żadna z nich nie zostanie zastosowana na stałe, dopóki ją nie zaakceptujesz.

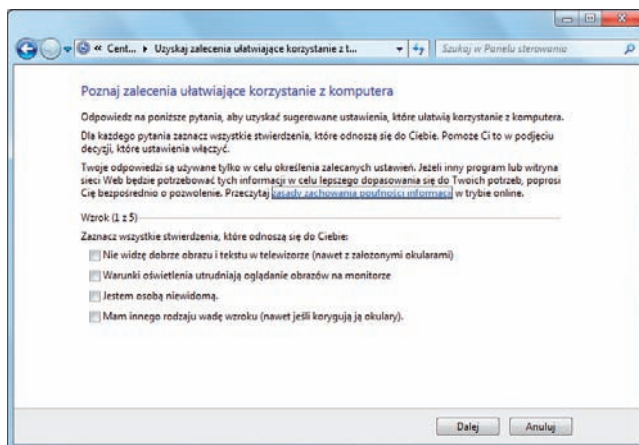


Wskazówka



Ankieta składa się z pięciu części, mających ocenić Twój wzrok, sprawność ruchową, słuch, mowę i rozumowanie. W każdej z części wybierz to zdanie, które najlepiej opisuje Twój stan. Bazując na Twoich odpowiedziach, system przedstawi Ci listę zalecanych zmian w ustawieniach.

Jeśli nie masz pewności, której opcji użyć, skorzystaj z odnośnika *Poznaj zalecenia ułatwiające korzystanie z komputera*. Na ekranie pojawi się pięcioczęściowa ankieta.



Gdy skończysz udzielać odpowiedzi, system sam wprowadzi odpowiednie zmiany, a Tobie pozostanie zatwierdzić je lub odrzucić, jeśli nie będą spełniały Twoich oczekiwań.